

そのため、職場全体で提案や報告・連絡・相談が気軽にできる環境づくりを目指しましょう。

そして、新入社員に対してもどんな意見を求めてください。

若手社員の世代の多くは、自分の意見を聞いてほしいという思いを持っています。入社までの学生生活において、一方的に知識を詰め込まれるというより、自分の考えを持つこと、そしてその考えを伝えていくことを求められてきました。また、デジタルネイティブの世代なので、SNSなどでの自分の意見や主張を伝えていくことに長けています。

そのため、意見やアイデアを発言できる機会があることで仕事への充実感が得られ、仕事に対する意欲の向上やチームメンバーとしての意識が芽生えます。逆に、意見やアイデアを求められないと、物足りなさや疎外感を感じてしま

い、仕事へのモチベーションも下がってしまいます。

### 3 個々の特性やニーズへの対応

多様性を前提に、一人ひとりの特性や背景、価値観などをしっかり見て、相手に合わせた適切な指導方法を考えていく必要があります。

「自分がしてほしいことは相手にもしてあげましょう」という言葉は、当てはまらないことも多いものです。自分にしてほしいことでも、相手がしてほしいこととは限りません。

例えば、大勢の前で発表できる機会がもたらえて嬉しいと思う人もいれば、人前にも出るのは苦痛だと感じる人もいます。

率直に叱ってほしい人と、できるだけ柔らかくオブラートに包むように遠回しに指導してほしいという人もいます。

そのため、相手にはどの

ような特性や傾向があり、どのような価値観や考え方を持っているのかを、日々のコミュニケーションの中でキャッチしておく必要があります。

そのためには、雑談も有効です。

興味関心やプライベートの過ごし方などの情報が、ちよつとした雑談から得られることで、ワークライフバランスの配慮や支援ができることもあります。

また、タイプ別アプローチを学ぶことで個々に合わせた指導や支援のためのスキルを高めることもできるようになります。

### 4 話しやすい雰囲気づくり

新入社員研修で理想の上司や先輩像を聞くと、「笑顔で優しい」、「話を聴いてくれる」、「よく声をかけてくれる」、「業務量や進捗状況を把握してくれて

いる」という言葉がほぼ全員から聞かれます。

「知識が豊富で能力が高い」という意見は、出たとしてもかなり後のほうなものです。

つまり、まず部下や後輩から期待されているのは、

笑顔で仕事をし、いつでも声をかけていいよという雰囲気を出すこと、話しかけられたら手を止めて相手の話をよく聴くこと、部下や後輩の仕事ぶりをよく見ながら適度にフォロワーの声をかけることです。

最後に、若手社員の支援や指導をする上司や先輩として「やるべきこと」と、「やってはいけないこと」についてお伝えします。

まず、「やるべきこと」は、全面的に味方であることを言葉や態度で伝えることです。そのメッセージが伝わっていれば、信頼関係が築けます。

厳しい指摘をしなければいけない場面があったとしても、自分の成長のために教えてくれるという捉

え方ができるでしょう。「やってはいけないこと」は、会社や職場、上司の愚痴を言うことと、違反行為です。

部下や後輩が、「うちの会社は最悪だ」、「こんな仕事やってられない」、「頑張っても報われない」、「あの上司は使えない」などの愚痴を聞くことで、マイナスの影響を受けることは想像できません。

愚痴を言った人への信頼感も薄れてしまいます。また、ルール違反やマナー違反にも気をつけてください。良い面も悪い面もしっかりと見られているという自覚を持ちましょう。

以上、いくつかの指導のヒントをお伝えしてきました。

時代は急速に変化しています。その変化に対応できる人材育成は企業の存続にかかわってきます。若手の指導も大事な仕事と認識し、良き成長の支援者を目指しましょう。

上司・先輩に  
期待する  
3つのこと



# 若い社員を育てる

㈱フィールドデザイン代表取締役 中山佳子

新入社員が入り、社内の雰囲気や緊張感を持ちつつも、爽やかな風が吹くような雰囲気にも包まれる季節となりました。

各職場においては、新しく入る方々と良い関係を築くために、どのようなコミュニケーションを図っていくべきか、さらには成長を支えるためどのように指導していくべきなのか、など心弾ませている方々も多いのではないのでしょうか。

一方で、最近の若い人たちの考えていることがわからない、どのように関わっていくべきなのか、という不安があるとの声も多く聞かれます。

そこで、今回は若手社員の方、特に新入社員は、何を求めているのか、どのように関わっていくべきか、

か、どのように指導していくべきかについてお伝えします。

まずは、主に最近の若手社員が上司や先輩に期待していることは次の3つです。

## ① 自己成長への支援

成長意欲が非常に高い傾向にあります。もちろん、数年前までの若手社員も成長意欲はありましたが、「早く即戦力になりたい」、「自分の仕事を早く覚えたい」という理由が主でした。

一方、最近の若手社員は、「どの仕事に就いても通用するビジネススキルを早く習得したい」という、広くビジネスという場で通用するスキルを磨きたい、そのために多くの指導やアドバイスを得たいと感じています。

## ② フラットでオープンな関係構築

職場での人間関係が、話しやすく、気軽に声をかけやすい雰囲気であることを期待しています。

特に、昨年や今年の新入社員は、コロナの影響で登校ができない期間が長く、アルバイトの経験もあまり

できず、サークルや部活も十分に時間が取れなかった世代です。

そのため、立場が上の人との関係構築に慣れていないので、誰にでも話しかけやすい職場の雰囲気であれば伸び伸びと仕事が進められます。

## ③ ワークライフバランスへの配慮

仕事とプライベートのバランスを保つことを非常に重視しています。

お互いの持つ背景に配慮しながら、協力体制を作っ

て仕事を進められる環境があると、安心して仕事に取り組めます。

そこで、若手社員との関わり方や指導の仕方については、次の内容がポイントです。

## 1 細やかな目標設定とフィードバック

自己成長実感が得られるよう、目標設定は一緒に考えていきましょう。

上司や先輩の目標設定の仕方を見ることがコツをつかむこともでき、なにより「自分のために一緒に目標を考え、成長させてくれる」と感じることで安心感や信頼感も生まれます。

指導する側にとっても、目標達成スケジュールを把握しておくことで、フォローもしやすくなります。

目標設定をする際に忘れがちなのは、動機づけとフィードバックです。

手に質問をしながら促し、最終的には自分で目標設定をしたように話を進め、目標達成への意欲を高めます。

また、目標達成後のフィードバックでは、良い点と改善点の両方をバランスよく伝えます。

ほめられたり、今後の期待を伝えられることで自己効力感が得られ、仕事へのモチベーションも高まります。

また、改善点を伝えられることで、課題が明確になり、成長を支えてもらえているという実感が得られます。

## 2 双方向のコミュニケーションが図れる環境づくり

積極的に提案したことを熱心に聴いてもらえたり、報告や相談がタイミングよくできるようになると、自分が職場にとって必要な人材である、尊重されている、という実感が得られます。

事務局だより

1 新規加入法人

ご加入いただき有難うございました。  
(R5.11.27 ~ R6.2.29 86社) 敬称略

法人名	所在地	代表者名	業 種	支部名
(有)不動産のレイドバック	中央区上通町	森岡 大志	不動産業	城 東 第 1
(株)ほけんのソムリエ	中央区水道町	村上 史晃	サービス業 (保険代理店)	城 東 第 1
(株)ジャンス	中央区下通	後藤 康弘	不動産業	城 東 第 2
(株)Link Emotion	中央区下通	立山 貴士	飲食業	城 東 第 2
(同)Prima	中央区花畑町	松下 保夫	飲食業	城 東 第 2
(株)鶴屋ウェルネスサポート	中央区安政町	坂田 康生	サービス業 (リラクゼーション)	城 東 第 2
(有)黒亭	西区二本木	平林 京子	飲食業	古 町
(株)橋デザイン事務所	中央区坪井	坂本 希	デザイン業	黒 髪
(株)嶋田自動車塗装工業	中央区黒髪	木下 龍起	製造業 (自動車修理)	黒 髪
(株)九州自然環境研究所	北区龍田	中園 朝子	環境調査	陳内・上龍田
unico(有)	北区弓削	宮本 由香	不動産業 (宅地建物取引)	竜田・弓削
(有)ヒロテック	北区楡木	大隅 仁	電気工事業	清 水
(株)DOUO	西区池田	堂尾 拓人	製造業 (造園・土木工事)	池 田
(有)丸弘	西区花園	中川 秀生	飲食業	花 園
(株)川崎ハウジング	北区高平	長谷川 克彦	建設業	高 平
(株)ハウメンテ	北区高平	長谷川 克彦	建設業 (リフォーム土地売買)	高 平
ダイヤモンドマリー (同)	南区江越	本道 美千枝	サービス業 (美容)	日 吉
(株)ランドフォーメーション	南区江越	中野 翔太	不動産業	日 吉
協電機工(株)	南区江越	藤本 将行	建設業	日 吉
(有)介護サービスなごみ	南区刈草	後藤 雅之	福祉 (訪問介護)	日 吉
コアサポート(株)	南区平田	道喜 勇太	サービス業 (保険代理店)	日 吉
パークス(株)	南区川尻	緒方 康夫	製造業	川 尻
(株)シン・空間研究所	西区上代	上杉 洋一	建設業	西 部
マルナカベジタス (株)	南区砂原町	中尾 公一	卸売業	西 部
(株)ニムコ	南区流通団地	西原 茂雄	廃棄物管理・コンサルタント	流 通 団 地
(株)クロスエンジニアリング	南区富合町釈迦堂	村石 瑛梨花	技術サービス業	富 合 町
(株)コスギ不動産リーシング	中央区九品寺	小杉 周司	不動産業	九 品 寺
(株)コスギ不動産	中央区九品寺	小杉 周司	不動産業	九 品 寺
(株)コスギ不動産リアルティ	中央区九品寺	小杉 周司	不動産業	九 品 寺
(株)レントサポート	中央区九品寺	小杉 周司	不動産業	九 品 寺
九州アセットマネジメント(株)	中央区九品寺	小杉 康之	不動産業	九 品 寺
(株)熊本リアルティ	中央区九品寺	小杉 康之	不動産業	九 品 寺
(同)九品寺一号	中央区九品寺	(株)コスギ不動産ホールディングス	不動産業	九 品 寺
(同)九品寺二号	中央区九品寺	(株)コスギ不動産ホールディングス	不動産業	九 品 寺
(同)九品寺三号	中央区九品寺	(株)コスギ不動産ホールディングス	不動産業	九 品 寺
(同)九品寺四号	中央区九品寺	(株)コスギ不動産ホールディングス	不動産業	九 品 寺
(同)九品寺五号	中央区九品寺	(株)コスギ不動産ホールディングス	不動産業	九 品 寺
(同)九品寺六号	中央区九品寺	(株)コスギ不動産ホールディングス	不動産業	九 品 寺
(同)九品寺七号	中央区九品寺	(株)コスギ不動産ホールディングス	不動産業	九 品 寺
(同)九品寺八号	中央区九品寺	(株)コスギ不動産ホールディングス	不動産業	九 品 寺
(同)九品寺九号	中央区九品寺	(株)コスギ不動産ホールディングス	不動産業	九 品 寺
(同)九品寺十号	中央区九品寺	(株)コスギ不動産ホールディングス	不動産業	九 品 寺
(同)九品寺十一号	中央区九品寺	(株)コスギ不動産ホールディングス	不動産業	九 品 寺
(同)九品寺十二号	中央区九品寺	(株)コスギ不動産ホールディングス	不動産業	九 品 寺
(同)K-8	中央区九品寺	(株)コスギ不動産ホールディングス	不動産業	九 品 寺
(同)K-9	中央区九品寺	(株)コスギ不動産ホールディングス	不動産業	九 品 寺
(同)K-10	中央区九品寺	(株)コスギ不動産ホールディングス	不動産業	九 品 寺
(同)K-11	中央区九品寺	(株)コスギ不動産ホールディングス	不動産業	九 品 寺
(同)K-12	中央区九品寺	(株)コスギ不動産ホールディングス	不動産業	九 品 寺
(同)K-13	中央区九品寺	(株)コスギ不動産ホールディングス	不動産業	九 品 寺
(株)進栄開発工業	南区田迎	曾根 敏治	建設業 (土木舗装)	田 迎
(株)オーデン	南区馬渡	村山 直志	製造業 (食品)	田 迎
(株)たか不動産	中央区国府	佐藤 貴紀	不動産業	白 山 大 江 国 府
(同)APIS	中央区新大江	田川 加代子	製造業 (電機)	新 大 江
(株)明京	中央区常山	布田 佳子	不動産業	常 山
(有)ポルテックス	中央区水前寺公園	島森 功三	飲食業	水 前 寺 3
(株)ケイ・クリカル・トレーディング	中央区水前寺	石田 博英	医療 (機器販売)	水 前 寺 1・2
(株)HANASUKE	中央区出水	須子 栄輔	小売業 (花屋)	江 津 ・ 出 水
(株)リーフィー	中央区出水	矢村 信一郎	製造業 (造園)	江 津 ・ 出 水
(株)ジャンクプランニング	中央区神水	木村 光宏	広告業	神 水
(株)ブースター	東区尾ノ上	鋤野 宏典	サービス業 (保険代理店)	京 塚 尾 ノ 上
青山商事(有)	東区佐土原	青山 喜一郎	不動産業	西 ・ 東 健 軍
(有)アクティブ	東区佐土原	栗崎 広一	小売業 (自動車)	西 ・ 東 健 軍
令和工業開発(株)	東区南町	中山 秀聖	建設業・不動産業	若 葉 ・ 泉 ケ 丘
(株)map	東区桜木	古庄 裕樹	不動産業	花 立
(有)yamaru	東区花立	山口 祐一郎	建設業	花 立
(株)白青社	東区東本町	荒木 信也	サービス業 (デザイン)	花 立
(有)エムジー・ヒラタ	東区長嶺南	平田 隆憲	建設業	長 嶺 第 2
つなぎ(株)	東区御領	北原 勇	技術サービス業 (ペストコントロール)	御 領
(同)SODEN	東区石原	江藤 隆幸	電気工事業	鹿 帰 瀬
(同)はーとケアセラピー	東区上南部	山崎 彩	福祉 (障害者福祉)	上 南 部
(株)石橋システム熊本支店	東区石原町	石橋 浩二	建設業 (機械器具設置管工事)	上 南 部
キノシタ建築(株)	東区戸島西	木下 真二郎	建設業	小 山 ・ 戸 島
(株)エイケイ工務店	東区戸島	高田 健祐	建設業	小 山 ・ 戸 島

(株)功電社	益城町大字馬水	古田 功一	建設業	益 城 町
(株)山崎	御船町小坂	山崎 健一朗	建設業 (太陽光発電機設置)	御 船 町
(株)カスシステム	御船町高木	坂本 和生	建設業	御 船 町
やつだ農園(株)	甲佐町大字下横田	森本 淳	農業	甲 佐 町
(一社)パレット	甲佐町横田	大滝 祐輔	サービス業(コンサルマネジメント)	甲 佐 町
(株)熊本蛋白ミール公社	菊池市七城町林原	丁 道夫	製造業	特 別 法 人
クリーンM'S	中央区下通	宮崎 翔	サービス業 (清掃)	個 人
岩永クリーニング	中央区東子飼町	岩永 恭輔	サービス業 (ハウスクリーニング)	個 人
奥村歯科医院	中央区上林町	奥村 浩文	医療 (歯科医院)	個 人
Life Plus	中央区大江	竹本 梨香	飲食業	個 人
熊本サンカクヤ	南区出仲間	高田 敦子	小売業	個 人

## 2 令和 6 年度 主要事業計画

日時	行事名	場所
4月3日(水)	新入社員合同入社式・研修会	くまもと県民交流館パレシア
4月3日(水)	新入社員合同研修会	くまもと県民交流館パレシア
4月19日(金)	令和6年度 第1回 理事会	ANAクラウンプラザホテル熊本ニュースカイ
4月25日(木)	(県連) 令和6年度 第1回 理事会	ホテル日航熊本
6月4日(火)	第11回 通常総会	ホテル日航熊本
6月19日(水)	(県連)第12回 通常総会 (令和6年度 第2回 理事会)	ホテル日航熊本

## 3 会費請求のお知らせと納入のお願い

法人会は、会員企業の皆さまからの「会費」によって運営されております。令和6年度の会費請求は、振込み扱いが4月下旬～5月上旬、口座振替扱いが5月15日(水)の予定です。会費の期限内納入のご協力をお願いいたします。

会費の振込み扱いは、お忙しい会員の皆さまの手を煩わせますので、この機会に、是非、便利な「口座振替」のご検討をよろしくをお願いいたします。詳しくは、お気軽に事務局まで、ご連絡ください。

## 4 住所変更などの変更届の提出のお願い

会員企業の皆さまに会報や税情報等が速やかに届くように、法人の代表者、住所、電話・FAX 番号などが変更になった場合は、変更届の提出をお願いいたします。

変更届は、会報を封入した「封筒の裏面」に設けていますので、ご利用ください。また、事務局から変更届を FAX もいたしますので、ご連絡ください。

## 5 木曜教室のお知らせ

今が旬の経済や社会情勢に沿った税務・会計、経営・労務、経済・一般教養の3つ分野から各種テーマを設け、実務セミナーを開講しています。

受講者層は、経営者から実務担当の方々まで幅広く、多彩な講師陣の分かり易い解説が好評で、受講された方々から毎回高い評価を受けています。

令和6年4月以降におきましても、さらにパワーアップした実務セミナーを展開する予定でありますので、多数のご参加をお待ちしております。

日時	テーマ	講師名(敬称略)
4月25日(木)	給与計算実務と社会保険手続きの進め方講座	蔵中 一浩
5月16日(木)	パートタイム求人・早期戦力化必勝法	関本 誠
6月20日(木)	経理担当者に必要な 経理の基本と実務	石川 和男
7月19日(金)	Chat GPT・AIの始め方セミナー	飯田 剛弘
8月16日(金)	会社の税務に強くなる基本の「キ」講座	神田 博則
9月11日(水)	メンタルヘルスが組織を強くする！～事件は現場で起きている～	渡部富美子



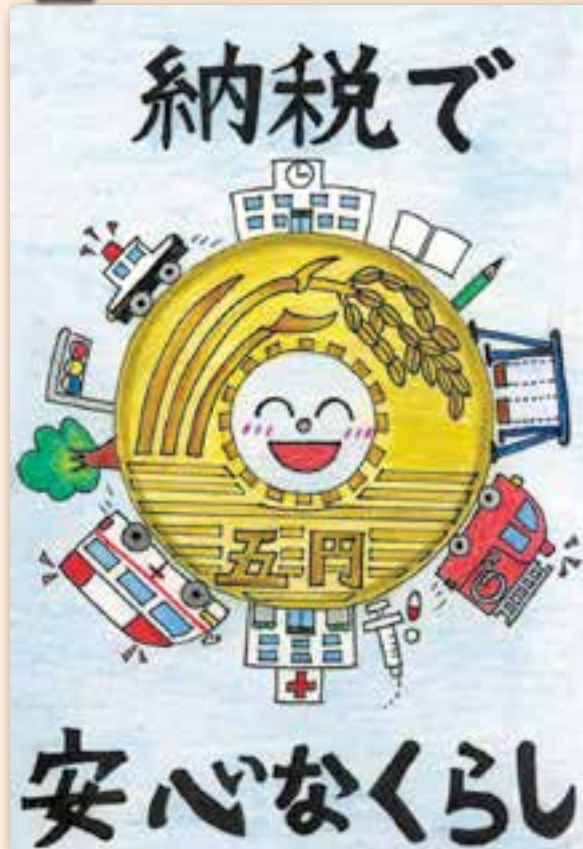


# 第15回 税に関する 絵はがきコンクール



熊本法人会 最優秀賞

鮑田西小学校  
高橋 美紅さん



## 作品展開催のお知らせ

- 開催期間 令和6年3月23日(土)～4月7日(日)
- 開催場所 鶴屋百貨店地下2階連絡通路

## 会員加入の5つのメリット

### 1. 税知識の取得

- (1) 本部及び支部等主催の税務研修会へ参加して税知識が習得できる。
- (2) 新設法人説明会へ参加して法人に関する税知識が習得できる。

### 2. 情報の吸収

- (1) 毎月第三木曜日に開催するセミナーで、税務・会計、経営・労務、経済・一般教養の分野から企業運営に役立つ情報が得られる。
- (2) 会員間の交流を通じて、異業種の情報が得られるほか、人脈が構築できる。

### 3. 社員教育の充実

- (1) 新入社員を対象とした合同入社式、研修会に参加して基本的マナーが習得できる。
- (2) 簿記3級取得のための受講料の一部助成が受けられる。

### 4. 福利厚生の充実

- (1) 「経営者大型総合保障制度」や「ビジネスガード」等は、会員でないと契約できない。
- (2) 制度保険商品は、団体扱いであり、保険料の割引特典がある。
- (3) 任意の地震保険加入については、一般と比較すると会員料率が低く、保険料が割安である。
- (4) 法人会と提携したホテルで結婚式・披露宴を挙げる場合は、割引が受けられる。

### 5. 社会貢献活動への参加

- (1) 社会貢献活動に参加することで、企業の社会的評価が高まるだけでなく、社員教育にも繋がる。