

インタビュー

「熊本東税務署長の横顔」

熊本東税務署

みぞぐち えいじ
溝口 英治 さん

【趣味】

多すぎて全部は書けないですが、声に出せそうな趣味としては、妻と阿蘇方面にバイクでツーリングに出掛けることです。妻も大型二輪免許を所有しています。

【座右の銘】

普段から気にしていることは「和顔愛語」と「笑門来福」です。仕事柄、笑えないことが多いのですが、笑顔と思いやりのある優しい言葉で人と接するよう心掛けています。

どのような方とでも、自然体で楽しく話ができるようになりたいと思っています。

【令和8年度に挑戦したいこと】

毎年、様々なことに挑戦しているので、新しく何かを始めると、これまでにやってきたことを振り返りながら、老後になってもできることを掘り下げていこうと考えています。

署長退官後は、これまでこっそり活動していたYoutubeチャンネルやITに関連した事業を起業（希望ですが）しながら、SNSを通じて猫好きな方と繋がっていきたくと考えています。

【最近、考えさせられたこと】

14歳からパソコンに親しみ、

それから40年以上ITに関わった経験を踏まえても、ここ数年の間に技術革新（特に、AI）が急速に進展し、業務の効率化に寄与する一方で、AIが作成した情報が氾濫し、正しい情報を判断する必要に迫られていることです。

AIにできることと、人間にしかできないことを理解し、心の豊かさをどう捉えるかが、今後の事業の発展に影響を与えるのではないかと考えています。

高齢化社会が進展していく中で、長生きをリスクと考えず、生きがいのあるものとするためには、物質的な豊かさだけでなく、AIを活用しつつも、精神的・時間的な豊かさをいかに事業に反映させるかが課題になるのではないかと考えています。

【熊本法人会の会員にひとこと】

会員の皆様には、企業活動のお忙しい中、税務行政全般にわたり御理解とご協力を賜っており、心より感謝申し上げます。

貴会におかれましては、地域に根ざした社会貢献活動を通じて、企業経営及び社会の健全な発展に大きく貢献され、「税のオピニオンリーダー」として、

税務研修会などの開催による税知識の普及や納税道義の高揚を図るための啓発活動にも御尽力いただいております。

特に、次世代を担う子供たちを対象とした租税教室や税に関する絵はがきコンクールの作品募集、スポーツ教室の税金クイズ、税金落語など、租税教育活動の推進に大きく寄与されており、皆様の御尽力と熱意ある行動に深く感謝申し上げます。

ところで、国税庁では税務行政のDXの取組の一つである「事業者のデジタル化の促進」に取り組んでおります。

会員の皆様にはデジタル化による一貫した事務処理は様々なメリットが期待できることから、キャッシュレス納付の御利用とあわせて税務手続の電子化になお一層の御力添えを賜いますようお願いいたします。

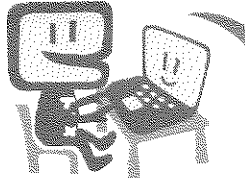
税務署だより

e-Tax
を使った

キャッシュレス納付



はじめての一步を体験しよう!



令和7年3月に「源泉所得税のキャッシュレス納付体験コーナー」を開設しました。

実際の画面（e-Tax）を使って、一連の流れを体験できます。

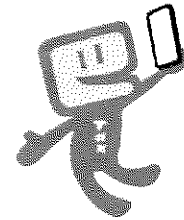
※体験コーナーから、実際にe-Taxによる送信や納付が行われることはありません。

体験できること

- ✓ 徴収高計算書の作成
- ✓ ダイレクト納付(自動ダイレクトを含む。)
- ✓ インターネットバンキングによる納付

簡単を体験!!

「源泉所得税のキャッシュレス納付体験コーナー」で検索



スマホでもできるよ!

パソコン操作や e-Tax に不安のある方に
特におすすめです!!

「自動ダイレクト」とは?

申告書等データの送信とあわせて納付データを送信することができる機能。
手続はチェックボックスに を入れるだけですとても簡単。

実際の申告書等データの画面

自動ダイレクト

本申告は自動ダイレクトの対象です。自動ダイレクトとは

災害等により法定納期限が延長されている方は、口座引落日等についてこちらを必ずご確認ください。

ここにチェックを
入れるだけ



- 私(当社)は、申告した納税額について、自動ダイレクトを利用し、下記の口座からの引落しにより納付します

利用者識別番号	123412341234
引落日	〇年〇月〇日
納付金額	1,000円
引落口座	〇〇銀行△△支店 普通預金 1234567



都道府県・市区町村から届いた「eL-QR」の印字された
納税通知書・納付書をご用意ください。

\\ 選べるお支払方法 ① \\

利用できるスマホ決済アプリの一覧はこちら ▶



- スマホから「〇〇ペイ」「〇〇払い」で納付したい



STEP 1

スマホ決済
アプリを起動

STEP 2

納付書
eL-QRを
読み取り

※読み取り後に表示される金額等を確認してください

STEP 3

支払を実行
↓
納付完了!

\\ 選べるお支払方法 ② \\

地方税お支払サイトの特徴やeL-QR利用方法の詳細はこちら ▶



- クレジットカードで納付したい
- インターネットバンキングで納付したい
- 2枚以上の納付書をまとめて納付したい



STEP 1

地方税お支払
サイトにアクセス

STEP 2

「お支払サイト
お支払い」
からeL-QR
読み取り画面へ

STEP 3

納付書
eL-QRを読み取り

※読み取り後に表示される金額等を確認してください
※2枚以上の納付書がある場合は続けて読み取ってください

STEP 4

支払方法を選択
↓
支払を実行
↓
納付完了!

よくあるご質問 Q&A

- Q1** 地方税お支払サイトを利用する場合、手数料などを別途支払う必要がありますか？
- A1** 原則、手数料を支払う必要はありません。ただし、クレジットカード納付の場合、納付額に応じて「F-REGI 公金支払い」サイトのシステム利用料がかかります。◀システム利用料は、地方税共同機構、各地方団体の収入になるものではありません。
- Q2** 届いた納付書にeL-QRがありません。
- A2** 都道府県や市区町村によりeL-QRが利用できる税金の種類が異なります。納付書にeL-QRがない場合は、納付書に記載のある納付方法や納付場所で納付してください。

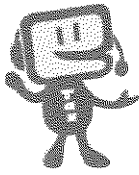
※QRコードは株式会社デンソーウェーブの登録商標です。

国税のお支払は

e-Tax

画面でわかる!

キャッシュレス納付の かんたん操作ガイド



- STEP1 e-Taxにログインし、申告書等データを作成・送信します。
- STEP2 e-Tax内の「お知らせ・受信通知」に格納されるメッセージをクリックし、「受信通知（納付区分番号通知）」を表示します。
- STEP3 「各種手続・サービス」（下図参照）から、利用する納付手段を選択します。

受信通知（納付区分番号通知）

各種手続・サービス

実際の受信通知の画面

ダイレクト納付

届出をした納付金口座よりダイレクト納付を行うことができます。

今すぐに納付される方

納付日を選択される方

電子納税

【ATMやインターネットバンキング、モバイルバンキング）をご利用の際に以下のとおり入力してください。
（控えを取るが、印刷されることをお勧めします。）

収納機関番号	00200
納付番号	利用者識別番号を入力してください。
種別番号	納税用種別番号を入力してください。
納付区分	7421604315
有効期限	令和06年07月29日
納付金額	10,000円

インターネットバンキングにより電子納税を行う方は、「インターネットバンキング」ボタンを押してください。

インターネットバンキング

スマホアプリ納付

スマホアプリ納付を行う方は、「スマホアプリ納付」ボタンを押して、「国税スマートフォン決済専用サイト」で納付手続きを行ってください。
なお、「国税スマートフォン決済専用サイト」は、国税庁長官が指定した納付受託者が運営する国税のスマホアプリ納付専用の外部サイトです。

納付先	総務省
納付金額	10,000円

スマホアプリ納付

クレジットカード納付

クレジットカードにより納付を行う方は「クレジットカード納付」ボタンを押して、「国税クレジットカードお支払サイト」で納付手続きを行ってください。
なお、「国税クレジットカードお支払サイト」は、国税庁長官が指定した納付受託者が運営する国税のクレジットカード納付専用の外部サイトです。

納付先	総務省
納付金額	10,000円

クレジットカード納付

各種キャッシュレス納付の操作方法

ダイレクト納付

引き落とし口座や納付日を選択するだけで手続完了です。

⚠️ **ダイレクト納付が表示されない方**
ダイレクト納付を利用するには、事前に「ダイレクト納付利用届出書」の提出が必要です。

インターネットバンキングによる納付

利用する金融機関を選択し、画面に表示された案内に沿って手続を進めます。

スマホアプリ納付

利用するPay払いを選択し、画面に表示された案内に沿って手続を進めます。
納付手続完了メールが必要な方は、メールアドレスを入力してください。

クレジットカード納付

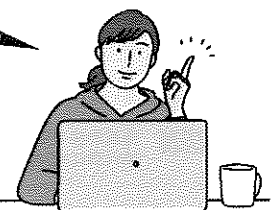
利用するカード番号等を入力し、画面に表示された案内に沿って手続を進めます。
納付手続完了メールが必要な方は、メールアドレスを入力してください。

キャッシュレス納付の詳細は
国税庁ホームページをチェック!

個人の方におすすめの「振替納税」もこちらから。



国税庁ホームページ



熊本県県央広域本部・熊本市だより

6

自動車税

は納期限までに
納めましょう

(月)まで

The deadline for paying
AUTOMOBILE TAX is
June 1, 2026

自動車税の納税通知書を4月末日に発送予定です。

納期限の6月1日(月)までに、お近くの金融機関やコンビニエンスストア、スマートフォン決済アプリ、熊本県の各広域本部、各地域振興局(鹿本については山鹿市役所内)、自動車税事務所で納めていただきますようお願いいたします。

クレジットカード・インターネットバンキングでも納付ができます

『地方税お支払いサイト』をご利用ください。

【お問い合わせ先】

熊本県県央広域本部 収税第一課・収税第二課

(熊本県庁新館1F) 電話 096-333-3210 (代表)

〈所管区域〉熊本市、宇土市、宇城市、下益城郡及び上益城郡

熊本県自動車税事務所

電話 096-368-4020 (代表)

注) 軽自動車税については、お住まいの市町村へお問合せ下さい。

地方税お支払いサイト

検索





熊本市からのお知らせ



令和8年度 固定資産税・都市計画税の閲覧、縦覧を始めます

	閱 覧	縦 覧
期 間	4月1日(水)～年間を通して ※土・日、祝日は除く	4月1日～6月1日(月) ※土・日、祝日は除く
場 所	固定資産税課、各区役所内税務室	固定資産税課、各区役所内税務室
対 象	<ul style="list-style-type: none"> ・固定資産税の納税義務者・代理人 ・納税管理人 ・借地人、借家人 ・固定資産を処分する権利を有する方(納税義務者ではない所有者など) 	<ul style="list-style-type: none"> ・固定資産税の納税者(納税義務者の中で固定資産税が課されている方) ・代理人 ・納税管理人
必 要 な も の	<ul style="list-style-type: none"> ・納税(義務)者、納税管理人…本人確認ができるもの(マイナンバーカード、運転免許証など) ・法人…法人の実印、窓口に来る方の本人確認ができるもの(マイナンバーカード、運転免許証など) ※法人の実印が持ち出せない場合は、委任状に押印して提出してください。 ・代理人…委任状、本人確認ができるもの(マイナンバーカード、運転免許証など) ・借地人、借家人など…賃貸借契約書および賃借料の領収書、本人確認ができるもの(マイナンバーカード、運転免許証など) ・固定資産税を処分する権利を有する方…処分の権利があることを証明する書類、本人確認ができるもの(マイナンバーカード、運転免許証など) 	
手 数 料	1件 400円 ※縦覧期間中は 納税義務者と代理人のみ無料	無料

※閲覧…自己の資産について、固定資産課税台帳に登録された内容を確認できる制度

※縦覧…自己の所有する資産と、縦覧帳簿に記載されているほかの土地・家屋の評価額を比較できる制度(※お持ちの資産が所在する区内のみ縦覧可)

詳しくは、固定資産税課 (☎ 328-2195) へ

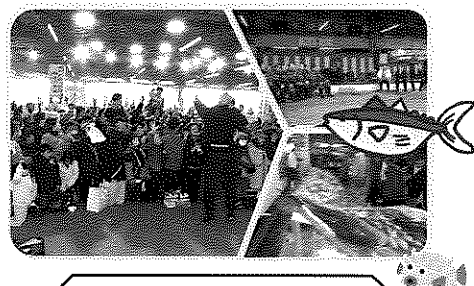


支部だより

支部	事業内容	開催日	場所	参加人数
一新支部	せんばミニパーク花植え運動	R7.12. 1	せんばミニパーク	40名
熊本市農協	決算申告指導強化事業(5月~2月)	R7.12. 1	各事務所及び熊本市農協本店	48名
御船町	御船町内の小学校(6校)へ花の苗の配布	R7.12. 4	御船町内の小学校(6校)	2名
白坪	税のPR活動(第16回田崎市場感謝祭)	R7.12. 7	田崎市場内水産セリ場	55,000名
白坪	第16回田崎市場感謝祭への支援(協賛)	R7.12. 7	田崎市場内水産セリ場	55,000名
流通団地	12月「くまもと元気塾」(共催事業)	R7.12.16	熊本市流通情報会館	80名
流通団地	熊本市流通情報会館 音楽コンサート(共催事業)	R7.12.19	熊本市流通情報会館1F展示場	381名
益城町	令和8年新春講演会及び賀詞交歓会	R8. 1. 8	阿蘇熊本空港ホテルエミナース	87名
御船町	御船町商工会共催 令和8年新春賀詞交歓会	R8. 1.15	料亭 とらや	73名
高平台	新春 理事会懇親会	R8. 2. 6	旬彩 おが田	7名
流通団地	2月「くまもと元気塾」(共催事業)	R8. 2.11	熊本市流通情報会館	50名
飽田	熊本城マラソンボランティア	R8. 2.15	熊本市南区飽田エリア	14名
流通団地	小学生元気塾	R8. 2.18	田迎南小学校、田迎西小学校	220名



花植え運動(一新支部)



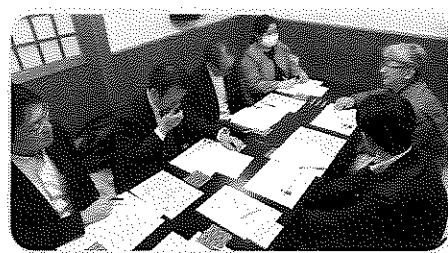
田崎市場感謝祭(白坪支部)



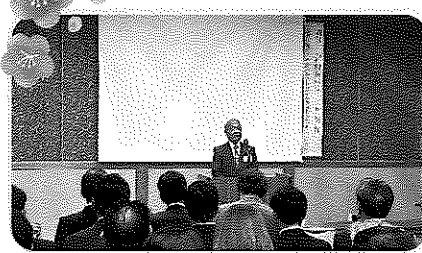
音楽コンサート(流通団地支部)



くまもと元気塾(流通団地支部) 子ども元気塾



理事会/懇親会(高平台支部)



新春賀詞交歓会(御船町支部) 花の苗配布



熊本城マラソンボランティア(飽田支部)



賀詞交歓会(益城町支部)

る恐縮ですが」「可能な範囲でご対応いただけると助かります」といった一言を添えるだけでも印象は大きく変わります。

反対に、される側になった場合も、相手の立場や状況を理解しつつ、できる範囲で協力する姿勢を示すと、信頼関係は自然と深まっていきます。

欠かせない
報・連・相

社内で働くうえで「報連相」が欠かせません。報告・連絡・相談を適切に行うことは、組織全体のリスク管理や業務効率につながります。

とくに、問題が起きた際やトラブルの兆しが見えた時には、早めの報告が重要です。遅れてしまうと、対応の選択肢が狭まり、周囲への負担が大きくなってしまいます。

また、些細な情報も、関係者にとっては重要である場合が少なくないため、「自分だけで判断しすぎない」「必要な情報は早めに共有

する」という姿勢が求められます。

一方、情報共有には注意も必要です。

社内には機密情報や個人情報も多く存在するため、扱い方を誤ると、重大なトラブルに発展する可能性があります。共有して良い情報かどうかを確認し、必要以上に話題を広げないことが大切です。

無意識のうちに口にしてしまう雑談の内容が誤解を生むケースもあり、職場での会話は常に慎重さと節度が求められます。

また、社内で好感を持たれる人は、相手の立場や背景を理解しようと努める傾向があります。

人はそれぞれ異なる価値観や働き方を持っており、相手の事情を尊重する姿勢が円滑なコミュニケーションにつながります。

例えば、業務のスピードが違う場合には焦らせすぎないよう気を配る、苦手な作業を抱えている人には補足説明を添える、といった配慮があると、職場全体の

雰囲気は柔らかくなります。社内の多様性を理解し合い、互いの強みを活かそうとする姿勢は、組織の成長にも寄与します。

感謝・ねぎらい
の言葉が大切

感謝やねぎらいの言葉を自然に伝えられることも、職場での信頼を育てる大切な要素です。

「ありがとうございます」

「助かりました」といった言葉は、どんな場面でも相手にとって励みになります。

言葉にする習慣がある人は、周囲から「一緒に働きたい」と思われやすく、業務の連携もスムーズになります。

逆に、感謝が伝わらない環境では、協力の意欲が下がりがり、必要以上のストレスが生まれやすいものです。

小さなことでも、感謝を言葉にして伝えることは、職場のコミュニケーションに大きな価値をもたらします。

の扱い方にも注意が必要で

す。仕事のストレスが多いと、つい表情が曇ったり、言葉が荒くなってしまうことがあります。その影響は思っている以上に周囲へと波及します。

感情を完全に抑える必要はありませんが、感情のコントロールを意識し、冷静に対応しようとする姿勢が求められます。

ネガティブな感情をぶつけるのではなく、自身の気持ちを整える工夫を持つことが、結果として職場の雰囲気や良好に保つ助けとなります。

思いやりが基本

さらに、仕事に対する姿勢も好感度に影響します。責任をもって業務に取り組みことはもちろん、ミスが発生した際には誠実に向き合う姿勢が信頼を生みま

す。言い訳をせず、原因を丁寧に振り返り、再発防止を考えることは、周囲の評価

につながります。

また、仕事への前向きな姿勢は、チーム全体の士気を高めめます。自分の役割を理解し、周囲と協力しながら業務に取り組む姿勢こそが、職場での信頼を得る最も確かな方法です。

最後に、社内で好感を持たれるマナーやエチケットは、特別な努力を必要とするものではなく、日常の小さな積み重ねによって築かれます。

形式的な礼儀だけでなく、相手の立場を思いやり、組織全体の流れを意識しながら行動することが大切です。その積み重ねが、周囲との信頼を育て、働きやすい職場環境をつくり上げていきます。

立場や役割が異なる社員が互いに尊重し合い、協力し合うことで、組織はより強く、より健全に成長していきます。

社内でのマナーやエチケットは、そのための基盤を支える重要な柱であり、一人ひとりが意識して実践する価値のある行動です。



社内で好感の持てる マナー・エチケット術

マナーコンサルタント 東田妙恵美

細やかな気遣い

ビジネスの場で求められる「マナー」や「エチケット」は、単なる形式的な礼儀ではなく、円滑なコミュニケーションケーションを作り、組織の力を高めるための実践的な行動です。

立場や役職の違いに関わらず、誰もが気持ちよく働ける環境を整えるために、一人ひとりが意識できるポイントには決して少なくありません。

むしろ、細やかな気遣いが積み重なってこそ、社内の調和が生まれ、業務全体の質やスピードに良い影響を及ぼしていきます。

まず、人と接するときの基本となるのは、相手を尊重する姿勢です。

慌ただしい場面であつても、相手の話を遮らず、表情や声の調子に気を配り、言葉を丁寧に選ぶことは、コミュニケーションの質を大きく左右します。

忙しさを理由に素っ気ない返答を続けていると、相

手は「話しかけづらい」「信用しにくい」と感じてしまっています。

一方、わずかな時間でもきちんと向き合おうとする姿勢が伝われば、それだけで相手の心の負担は和らぎ、協力の土台が育ちます。

社内の関係性は日々のやり取りの蓄積で形づくられるため、普段の言動こそが評価され、信頼を積み重ねる機会となることをまずもって理解したいものです。

相手尊重の心遣い

また、社内で好感を持たれるためには「反応の速さと正確さ」も重要です。

メールやチャットの返答が遅れがちになると、相手は次の行動に移れず、業務全体の流れが滞ります。

もちろん、内容によって即答できない場合がありますが、その際も「確認中です」「〇時までには返信します」という一言を添えるだけで、相手の不安や待ち時間へのストレスは大きく変わります。

反応を早くすることは単に効率化のためではなく、相手の時間を尊重しているという姿勢の表れです。

現代のビジネスはスピードが求められる場面が多いからこそ、ちよつとした配慮が周囲の印象を左右しやすいものだと心得ましょう。

社内のコミュニケーションでは、言葉だけでなく「非言語的な態度」も大きな影響を及ぼします。

例えば、挨拶は最も身近で効果的なコミュニケーションであり、職場の空気を明るくする力があります。

出社時や、すれ違いざまに交わす挨拶は単純な行為に思えますが、それが自然にできる人は周囲から「話しやすい」「協力しやすい」といった好印象を持たれやすいものです。

挨拶がなかったり、無表情で曖昧に返されると、相手は距離を感じてしまいます。

声の大きさや表情、その場の雰囲気を読み取ったうえで、自然で落ち着いた挨拶を心掛けることが大切です。

信頼生む協力姿勢

電話応対や社内連絡の場面においても、細やかな気遣いが求められます。

電話は声だけで情報を伝えるため、表情が見えない分、いつも以上に語調が大切になります。

明るい声で分かり易く伝えるだけで、相手の印象はぐつと良くなります。

また、連絡を受けた際には、誰から何の要件であったかを正確に伝え、聞き漏らがないようにすることが必要です。

小さなミスが後々トラブルにつながることもあるため、基本動作を正確に行う意識が求められます。

業務の場では、相手をお願いごとをするときの態度も重要です。

自分の都合だけを優先してしまつと、相手に負担をかけてしまう可能性があるため、相手の状況を踏まえたうえで、配慮のある頼み方を心掛けたいものです。

例えば、「お忙しいとこ

社内で日々顔を合わせて働く私たちにとって、組織の空気は仕事の成果にも大きく影響するものです。

個人の能力や経験はもちろん重要ですが、それを周囲と協働していくためには、相手の心に無用な負担をかけず、安心感や信頼を育てる振る舞いが欠かせません。

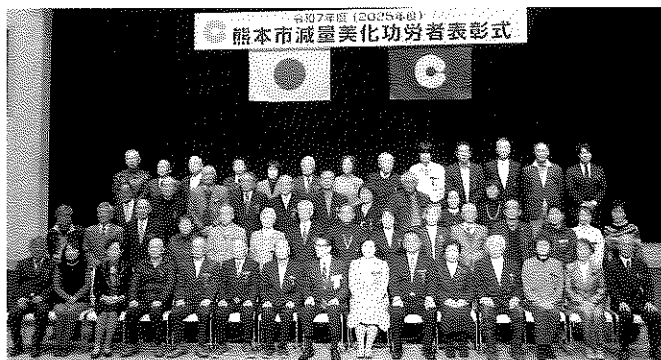
一新支部が熊本市減量美化功労者表彰を授彰

一新支部（上田徳子支部長）では、毎年、せんぱミニパークの花植え運動を実施しています。実施に当たっては、季節に合った花々を、全体的なバランスを意識して見栄え良く植え替え、樹木も歩行者の妨げにならないよう手入れを施すなど、毎回、工夫を凝らして行っています。

また、作業では、会員のほか地域の子もたちと一緒に作業することで、子どもたちに草花を育てる楽しさや地域活動への参加意識を高めることができ、地域の美化及び振興に大きく貢献しています。

このような活動が評価され、令和7年度熊本市減量美化功労者表彰を授彰しました。

表彰式は、令和8年1月16日（金）、熊本市国際交流会館（6階ホール）にて開催され、大西市長から表彰状と副賞が渡されました。



記念写真



大西市長と上田支部長



表彰状

事務局だより

1 新規加入法人

ご加入いただき有難うございました。
(R7.12.1～R8.2.27 22社) 敬称略

法人名	所在地	代表者名	業 種	支部名
(有)山一商事	中央区島崎	塩山 雅之	不動産	一 新
寺田ホールディングス(株)	中央区草葉町	寺田 聡	建設	碩 台
(株)CrossFit Kumamoto	中央区本山町	吉良扶佐子	生活関連サービス	向 山
ヒゴテック(株)	中央区大江	永光 弘治	機械メンテナンス	白山大江国府
(株)Reリンク	中央区水前寺	山田 稔美	不動産	水前寺1・2
九州セキュリティパートナーズ(株)	北区室園町	安武 信也	小売	清 水
(株)心誠産業	西区島崎	脇坂 伸一	建設	城 西
(株)紅い華ヘルパーステーション	南区元三町	河添佐恵子	総合福祉事業	川 尻
(株)農家もとよし	南区元三町	吉岡 優作	農業	川 尻
(株)有明のり研究所	西区河内町船津	嶋田由美子	小売	河 内
(株)明朗	中央区南熊本	千場 智樹	不動産	南 熊 本
熊本県畜産農業(協組)	東区桜木	和田 次則	複合サービス事業	花 立
(株)N. IZUMIホールディングス	東区桜木	坂梨 公治	タクシー、福祉	花 立
(株)トヨタコーポレーション	中央区出水	豊田みさ子	不動産	江津・出水
(有)時田工務店	東区戸島	時田 和昭	建設	小山・戸島
(有)坂田建材	東区小山	坂田 敏郎	小売	小山・戸島
(有)安本重機工業	益城町砥川	安本 絢二	建設	益 城 町
大石小型運送(有)熊本営業所	御船町高木	永井 泰士	運送	御 船 町
(同)tunagu	御船町上野	上田 弘明	宿泊	御 船 町
ITONAGA	北区楠	糸永 凌	塗装	個 人
カーオーディオ専門店 Voice	益城町砥川	竹内賢太郎	販売、取付	個 人
hair art BlueBird	中央区米屋町	大原 みか	美容	個 人

2 令和 8 年度 主要事業計画

日時	行事名	場所
4月 2 日 (木)	新入社員合同入社式／研修会	熊本城ホール
4月 21 日 (火)	令和8年度 第1回 理事会	ANAクラウンプラザホテル熊本ニュースカイ
4月 24 日 (金)	(県連) 令和8年度 第1回 理事会	ANAクラウンプラザホテル熊本ニュースカイ
6月 4 日 (木)	第 13 回 通常総会	ホテル日航熊本
6月 24 日 (水)	(県連) 第 14 回 通常総会	ANAクラウンプラザホテル熊本ニュースカイ

3 会費請求のお知らせと納入のお願い

法人会は、会員企業の皆さまからの「会費」によって運営されております。令和 8 年度の会費請求は、振込み扱いが 4 月下旬～5 月上旬、口座振替扱いが 5 月 15 日 (金) の予定です。会費の期限内納入のご協力をお願いいたします。

会費の振込み扱いは、お忙しい会員の皆さまの手を煩わせますので、この機会に、是非、便利な「口座振替」のご利用をよろしくをお願いいたします。詳しくは、お気軽に事務局まで、ご連絡ください。

4 住所変更などの変更届の提出のお願い

会員企業の皆さまに会報や税情報等が速やかに届くように、法人の代表者、住所、電話・FAX 番号などが変更になった場合は、変更届の提出をお願いいたします。

変更届は、会報を封入した「封筒の裏面」に設けていますので、ご利用ください。また、事務局から変更届を FAX もいたしますので、ご連絡ください。

5 木曜教室のお知らせ

今が旬の経済や社会情勢に沿った税務・会計、経営・労務、経済・一般教養の 3 つ分野から各種テーマを設け、実践セミナーを開講しています。

受講者層は、経営者から実務担当の方々までと幅広く、多彩な講師陣の分かり易い解説が好評で、受講された方々から毎回高い評価を受けています。

令和 8 年 4 月以降におきましても、さらに充実した実践セミナーを展開する予定でありますので、多数のご参加をお待ちしております。

日時	テーマ	講師 (敬称略)
4月 23 日 (木)	給与計算実務と社会保険手続きの進め方講座	蔵中 一浩
5月 22 日 (金)	総務・庶務の基本・実務講座	松本 健吾
6月 18 日 (木)	人材採用必勝セミナー	関本 誠
7月 16 日 (木)	会社の税務に強くなる基本の「キ」講座	神田 博則
8月 26 日 (水)	生成 AI・ChatGPT 活用セミナー	雪竹 高弘
9月 24 日 (木)	やる気に火をつける！モチベーションマネジメント	中山 佳子



第17回 税に関する 絵はがきコンクール



熊本法人会 最優秀賞
(熊本国税局長賞)

西里小学校
松村 理央さん



作品展開催のお知らせ

- 開催期間 令和8年3月20日(金)～4月5日(日)
- 開催場所 鶴屋百貨店地下2階連絡通路

会員加入の5つのメリット

1. 税知識の習得

- (1) 本部及び支部等主催の税務研修会へ参加して税知識が習得できる。
- (2) 新設法人説明会へ参加して法人に関する税知識が習得できる。

2. 情報の吸収

- (1) 毎月第三木曜日に開催しているセミナーで、税務・会計、経営・労務、経済・一般教養の分野から企業運営に役立つ情報が得られる。
- (2) 会員間の交流を通じて、異業種の情報が得られるほか、人脈が構築できる。

3. 社員教育の充実

- (1) 新入社員を対象とした合同入社式、研修会に参加して基本的なマナーが習得できる。
- (2) 簿記3級取得のための受講料の一部助成が受けられる。

4. 福利厚生の充実

- (1) 「経営者大型総合保障制度」や「ビジネスガード」等は、会員でないと契約できない。
- (2) 制度保険商品は、団体扱いであり、保険料の割引特典がある。
- (3) 任意の地震保険加入については、一般と比較すると会員料率が低く、保険料が割安である。

5. 社会貢献活動への参加

- (1) 社会貢献活動に参加することで、企業の社会的評価が高まるだけでなく、社員教育にも繋がる。