

人に、街に、愛される法人会をめざして



がっば通信



No.130

久留米法人会だより

平成25年7月25日



“久留米まつり” 出典 市制90周年記念「目で見る久留米の歴史」昭和54年4月久留米市発行 より

昭和47年新しい“久留米まつり”が登場しました。今年は、明治通り歩行者天国40周年です。
子供みこしやそろばん踊りで大いに盛り上がりましょう！ 8月3日前夜祭、8月4日本祭、8月5日筑後川花火大会です。

古賀病院	2
第1回 通常総会・記念講演会	4
青年部会	6
女性部会	7
久留米税務署関係・e-Tax	8

マイ・エッセー	9
会員紹介	10
大同生命	11
京隈かいわいめぐり	12

お知らせ	13
新会員のご紹介	14
会員募集	15

公益社団法人 久留米法人会

〒830-0022 久留米市城南町15-5 商工会館3F TEL (0942) 39-2326 FAX (0942) 33-5099



公益性高い地域医療に貢献

社会医療法人天神会 古賀病院グループ

渉外担当部長 井手徳一郎



「こがケアアベニュー」と足湯(手前)

久留米市で新古賀病院と古賀病院21、新古賀クリニックなどを運営している古賀病院グループの「天神会」は、2012年4月に「社会医療法人」の認定を受けました。「社会医療法人」は、運営が厳しい状況の公立病院に代わって、公益性の高い地域の救急、災害時、へき地、周産期、小児の5つの医療を新たに担い、安定的に確保するための民間医療機関です。国が医療法を改正して2007年度から創設しました。「天神会」は認定条件を大幅に上回る新古賀病院での直近3会計年度の救急医療実績によって認定を受けましたが、「社会医療法人」の認定を契機に公益性の高い地域医療へのさらなる貢献を目指すとともに、2012年12月には八女市立花町迎春地区に迎春診療所、2013年4月には久留米市宮ノ陣に住宅型有料老人ホームを中心にした高齢者総合福祉施設「こがケアアベニュー」を開設し、「人々の豊かな生涯を支援する医療」の理念の下、「へき地医療」や医療と福祉の切れ目ないケアの推進にも取り組んでいます。

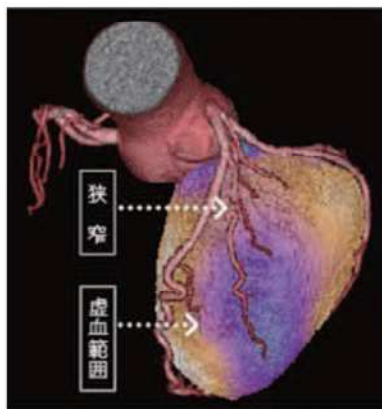
高診療密度病院群に選定

新古賀病院は地域の他の医療機関を支援して高度の専門外来や入院治療、救急医療などを行う「地域医療支援病院」に認定された。21の標榜診療科を持つ急性期病院で、厚生労働省が2012年度から実施した全国のDPC対象病院のグループ分けでは、「大学病院本院群」のI群(80病院)に準じる実績を備えた「高診療密度病院群」のII群(90病院)に選定されました。最新鋭のCT、MRI、ガンマカメラなどの医療機器を積極的に導入し、循環器疾患や脳神経疾患などを中心に全国でもトップレベルの診療を行っています。特に国内で最も早



強度変調放射線治療機のトモセラピー

く導入した冠動脈CTとガンマカメラの立体融合画像による心疾患の診断やカテーテル治療などでは指導的立場にあり、切らずに治す脳血管カテーテル治療や脳腫瘍などの病巣に放射線を高精度に集中照射するガンマナイフ治療などでも定評があります。



心疾患診断の立体融合画像

がんを早期発見・早期治療

古賀病院 21は北部九州の民間病院では最も早く「がん」を早期に発見するPET装置を導入してPET画像診断センターを開設し、これまでに3万3000人を超える検査を行い、高い早期がん発見率を上げています。放射線治療センターでは、ミリ単位の精度でがんを狙い撃ちする強度変調放射線治療機「トモセラピー」など最先端機器3種を用いて最先端の放射線がん治療を行っています。また、整形外科や泌尿器科など18の標榜診療科を持つ急性期病院でありながら、整形外科手術を受けた患者さんの術後機能回復訓練や心臓病リハビリなどを行う回復期リハビリ病棟のほか、緩和ケア病棟も持つのが特長です。



健康管理センターの女性専用フロア

男女別フロアで受診急増

新古賀クリニックは、プライベートに配慮した完全な男女別フロアで人間ドックや健診を実施し、受診者が急増している健康管理センターをはじめ、糖尿病とその合併症に特化したチーム医療を一つのフロアで総合的に行う糖尿病センター、内視鏡による胃・大腸などの検査・治療や大腸がんCTを行う消化器センター、人工透析を行う血液浄化センターなどの施設を持ち、婦人科や乳腺外科、泌尿器科の女性専門外来も行っていきます。

無医のへき地に診療所

辺春診療所を開設した辺春地区は、2010年3月に無医地区となった「へき地保健医療対策実施要綱」の対象地で、天神会が住民から無医地区解消の要望を受けた八女市の公費に応じ、無償で借り受けた旧上辺春小学校跡地と校舎跡に診察室やレントゲン室、待合



健康管理センターの男性専用フロア

福祉との切れ目ないケア

「こがケアアベニュー」は、久留米市と進出協定書を結んで久留米ビジネスパーク内に建設した全館バリアフリーの鉄筋4階建て延べ5417平方メートルにはクリニックやデイサービス、通所リハビリテーションの介護施設などが入居。2、4階が有料老人ホーム（18平方メートルタイプ30室、25平方メートルタイプ45室で、温泉を掘削して各階に天然温泉の浴室や談話室、食堂、洗濯室、4階にはカラオケルームも整備し、現在、夫婦4組を含む61人が入居しています。庭園には温泉のお湯を流す足湯に設け、一般開放して喜ばれています。

室、研修室などを整備して開設。医師や看護師、事務員各1人が常駐して診療・往診にあたり、研修室で地区住民の健康教室を開くなど「へき地医療」に貢献しています。



小学校跡に開設した辺春診療所



久留米法人会 井手会長

公益社団法人久留米法人会 第1回 通常総会開催

公益社団法人へ移行後、初めての通常総会は、5月21日(火)萃香園ホテルにおいて開催されました。当日はご多忙な時期にも拘らず多数の会員が参加され、上程議案について慎重審議の結果、全議案承認可決されました。また、全法連会長・福岡県連会長の表彰状伝達、久留米法人会会長表彰など滞りなく終了しました。

総会前に記念講演会を開催しました。

講師に慶應義塾大学大学院教授の岸博幸氏をお迎えして「日本は本当に大丈夫か?! ~民間と現場の力が日本を救う~」のテーマで政権交代後の日本の政治・経済について岸教授の視点から語られて、熱のこもった内容の講演会となりました。



一、全国法人会総連合会長・功労者表彰状伝達

副会長……倉田 正平

二、福岡県法人会連合会会長・功労者表彰状伝達

常任理事……鐘江 守・津留崎久磨
理事……寺尾 信夫・笠 勝利

広報委員……赤穂 孝秀

三、久留米法人会会長表彰

1 退任者表彰

副会長……萩尾 春吉

副会長……田中 宏

副会長……水城 重信

理事……田中 彬

2 功労者表彰

常任理事……中上 保範

喜多村浩司

理事 事……片山 芳幸

永淵 忠

万代 幸典

税制委員……堤 浩一

組織委員……山田 秀明

3 会員増強感謝状

〔役員〕

● 3社……中上 保範・野崎 千尋(小郡・三井支部)

〔保険会社〕

● 4社……天本 晃(AIU)

● 3社……緒方 幸子(大同生命)

4 大型保障制度推進成績優秀者感謝状

緒方 幸子・田中ナナエ・熊丸 満子

江口 静子・和田 峰子・柿本 佳子

檜原真由美・村上 道代



田中 宏 副会長



萩尾 春吉 副会長



田中 彬 理事



水城 重信 副会長

(公社)久留米法人会 新役員

(敬称略)

会 長	井手 和英	(株)筑邦銀行	理 事	秋吉 義明	(有)秋吉板金工業
副 会 長	永淵 俊毅	丸永製菓(株)	理 事	井手 武治	(株)モダン
副 会 長	中野 良光	柳川化学(株)	理 事	井上 正道	井上籃胎漆器(株)
副 会 長	倉田 正平	久留米月星商事(株)	理 事	今村 公榮	西日本産業(株)
副 会 長	中川 崇	中川建材(株)	理 事	岩佐 吉洋	(株)浮羽日石岩佐石油店
副 会 長	中上 保範	(有)パートナー	理 事	片山 芳幸	片山印刷(有)
副 会 長	野口 秀和	(株)野口機工	理 事	川村 芳子	(株)萃香園
専務理事	安元 和典	(公社)久留米法人会	理 事	北島 正晴	(株)キューセツ
常任理事	松本 勝	(株)アンネ松本	理 事	坂田 博輝	(株)坂田ガス住設
常任理事	堤 浩一	亀屋硝子(株)	理 事	田村 浩敏	九州北部税理士会久留米支部
常任理事	橋本 安彦	日商保険コンサルティング(株)	理 事	寺尾 信夫	(株)ダイコー
常任理事	永田 文伸	(株)ナガタ	理 事	寺島 廣記	(株)テラシマ
常任理事	喜多村浩司	喜多村石油(株)	理 事	内藤 昌人	(有)ないとう
常任理事	辻 隆資	(名)辻伍商店	理 事	永淵 忠	(株)栗木商店
常任理事	鐘江 守	東亜染工(株)	理 事	野田清一郎	(株)野田清商店
常任理事	平木 元治	兼貞物産(株)	理 事	福山 茂	荒木窯業(株)
常任理事	稗島 行雄	(株)サンテングヤ	理 事	万代 幸典	(株)マンダイ
常任理事	津留崎久磨	(株)ツルサキコーポレーション	理 事	山田 秀明	(株)DEN建築設計事務所
常任理事	井上 雄之	(有)クママル電器	理 事	山本 清志	山一産業(株)
常任理事	永松 新	永松工業(株)	理 事	吉武 征勝	(株)吉武木工
常任理事	野崎 千尋	(有)共栄資源管理センター小郡	理 事	笠 勝利	笠俊建設(株)
常任理事	包行 二郎	筑水建設(株)	監 事	金子 泰大	金子建設(株)
			監 事	黒岩 延峰	九州北部税理士会久留米支部
			監 事	野中 耕二	(株)鳩屋

平成24年度 正味財産増減計画書

科 目	決 算 額
● 基本財産運用益 ●	1,629 ●
● 特定資産運用益 ●	545 ●
● 受 取 会 費 ●	17,657,500 ●
● 事 業 収 入 ●	2,767,173 ●
● 受 取 補 助 金 等 ●	16,114,700 ●
● 受 取 負 担 金 ●	1,318,000 ●
● 雑 収 益 ●	693,935 ●
● 経 常 収 入 計 ●	38,553,482 ●
● 事 業 費 ●	37,600,652 ●
● 管 理 費 ●	6,474,837 ●
● 経 常 費 用 計 ●	44,075,048 ●
● 当 期 経 常 増 減 額 ●	-5,522,007 ●
● 正 味 財 産 期 末 残 高 ●	15,087,826 ●

(単位：円)

平成25年度 事業計画

- 1. 税知識の普及を目的とする事業**
毎年の改正により複雑難解化する一方の税法・税制について、正しい知識を身につけてもらうために事業を行う。
- 2. 納税意識の高揚を目的とする事業**
納税意識の高揚を図り、税務行政に寄与することを目的として行う。
- 3. 税制の調査研究及び提言に関する事業**
納税者の納得する適正・公平な税制実現のための的確な提言を行う。
- 4. 地域企業の健全な発展に貢献することを目的とする事業**
中小企業が単独では実施することが難しい人材の育成を支援する。
- 5. 地域社会に貢献することを目的とする事業**
中小企業単独ではその要請に応えることが難しい社会的責任を果たすことを目的とする。
- 6. 会員の福利厚生のための事業**
会員である法人の福利厚生制度の充実と経営の安定、安心を目的とした事業。
- 7. 会員の交流を図るための事業**
会員の交流と相互の意思疎通を図ることを目的とした事業を行う。
- 8. その他この法人の目的達成に必要な事業**
会員の拡大とこの法人の認知度の向上に努める。

第1回青年部会定時総会

公益社団法人へ移行して初めての青年部会定時総会が5月24日(金)に久留米のグリーンリッチホテルにおいて開催されました。久留米税務署より来賓として原口署長はじめ、幹部の方々にご出席いただき議案は何れも原案通り承認されました。

また、今年役員改選の年にあたり今村部会長が退任され坂田新部会長が満場一致で選任されました。

坂田部会長より、公益事業への取組の強化、事業活動について決意がのべられました。

その後の研修会では、「がんばろう東北!!復興支援」に参加された、富松理事よりボランティアに参加しての活動報告が行われました。「これからも、九州の法人会は一つ、日本はひとつという思いで頑張って行きたい。」と参加されての熱い思いを語られました。

総会終了後の懇親会は、和やかななかにも活気あふれるものとなりました。



青年部会 浮羽地区研修会



講師 穂高ゆう氏

去る、平成25年3月7日(木)田主丸町 マツヤウイングにて、元宝塚歌劇団78期生の穂高ゆうさんによる研修会。く今も受け継がれる「清く正しく美しく」の教えを開催しました。

穂高ゆうさんは、うきは市吉井町ご出身で、宝塚音楽学校を経て、宝塚歌劇団に入団。平成4年に初舞台。以後、タカラジェンヌの男役として7年間 舞台上に立ち続け、退団後は東京でモデルへと転身。そして現在は地元福岡を拠点に女性対象のセミナーや講演会等を中心に幅広く活動されています。

穂高ゆうさんは宝塚音楽学校に入学後、宝塚歌劇団のモットーである「清く正しく美しく」のもと、二年間の音楽学校生活を送ったそうです。一年目の予科生の頃は先輩達からの指導が大変厳しく、あまりの厳しさに人団した事を後悔したそうです。しかし、その厳し

さの中に生きていくための知恵が凝縮されており、音楽学校生活の中で相手を敬い気配りする事を学校以外の日常生活の中からも徹底的に学んだそうです。音楽学校を卒業してからも初舞台を踏むための厳しい稽古は続き、その中で学生から社会人になるための意識が次第に変わっていったそうです。

また、宝塚のステージには、トップスターから台詞のない端役まであり、一人ひとりが壮絶な競争意識を持って、舞台や稽古に挑んでいるそうです。誰一人として決して競争相手の足を引っ張るような事はしないそうです。それは、それぞれの役にそれぞれの役割があり、一人一人が自分の役を全うすることで初めてお客様に感動を与えることができる事を全員が理解しているからだそうです。それは現在の仕事の中でも生かされていて、今現在仕事を続けていけるのも、その当時

の経験や苦勞があつてからこそ実現できるという事でした。一時間という短い時間のお話でしたが、宝塚の世界を写真等を使い紹介していきながら、最後には華麗な歌とダンスを披露して頂きました。穂高ゆうさんは、その長身もさることながら、立ち振る舞いがとても美しく、凛とした雰囲気をもった大変素敵なお方でした。これからの更なるご活躍を期待しています。

青年部会 理事

浮羽交通(株) 古賀公彦



第8回全国女性フォーラム愛知大会に参加して

平成25年4月11日第8回法人会全国女性フォーラム愛知大会が「信長・秀吉・家康が先輩だ！」と未来につながる力ひとつに心ひとつに力をキャッチフレーズに開催され、川村部長はじめ4名で参加させていただきました。全国より398会1716名が集いました。



久留米駅より新幹線にて名古屋駅へ到着。大会のお陰で名古屋グルメにひかれ訪れたかったこの地へ降り立つことができました。早速、名古屋名物みそ煮込みうどんを昼食にと頂いたので、皆の感想は「麺が硬すぎる、長すぎる、値段が高すぎる！久留米のうどんのおいしさを実感しつつ、会場であるウエスティンナゴヤキャッスルへ。名古屋城を眼前に望む素敵な所でした。

第一部にて記念講演。講師は伝説のマナー講師としてテレビでも紹介さ

れ話題となった平林都氏です。テーマは「笑顔の接遇で人生が変わる！」でした。「形なくして心は伝わらない」。表情、言葉、動作をきちんと表面化しなければ相手に満足してもらえないと、厳しい言葉の中にもハートの詰まっている、ハキハキ・キビキビとした講演でした。

第二部は国税庁課税部長、愛知県知事、名古屋市長他、多くのご来賓をお迎えしおそかに記念式典が行われました。

第三部は懇親会です。女性部会員の交流はもちろんですが、やはり名古屋グルメ。みそかつ、天むす、手羽先、きしめん etc. に目も心も奪われ、十分にこちそうになり満足しました。

翌日は、大川三濤の女性部会の方とジャンボタクシーにて市内観光です。まず桜の名所名古屋城へ。今年は桜の開花が早く、残念なことに桜色の名古屋城にはお目にかかれませんでした。たくさん立派な桜の木を見て、それは見事な桜景色であったらうと思いつつも、金の鯨輝く天守閣に満足したものでした。次に、日本三大神宮であります熱田神宮を参拝し、すがすがしい気持ちになりました。丁度結婚式に遭遇し、その厳かな式の様子に感動し、嬉しく、幸せな気持ちを頂きました。

最後に、名古屋名物ひつまぶしの昼食を頂き、十分に食文化を堪能し、次に訪れる時には名古屋モーニングサービスを是非体験したいと、食文化への追求心を失わず、愛知の方々のおもてなしの心と、その元氣をお土産に名古屋駅より帰路につきました。この大会へ参加させて頂き、心より感謝致します。

女性部会副部長

東洋設備(有) 福江由美子

第1回 女性部会定時総会

平成25年6月12日(水) 16時より公益社団法人となり第1回目の女性部会定時総会を萃香園において開催しました。来賓として久留米税務署の原口署長はじめ幹部の方々にご出席いただき議案は何れも満場一致で可決されました。

総会終了後の研修会では長内礼子氏により「東北震災の現場から学んだこと」と題し講演会を行いました。2年以上経っても未だに進まない復興、それに対し支援を継続して行うことの大切な心にしみる研修会となりました。



長内 礼子 氏

女性部会研修会

平成25年3月18日(月) ハイネスホテルにおいて社会保険労務士の西野恵子先生をお迎えして研修会を開催しました。昨年に引き続き「従業員とのトラブルを避けるために知っておきたいこと」と題し実務に沿った内容の講義をしていただきました。最後は質問も出るとても活発な研修会となりました。



今後の予定 平成25年11月9日(土)チャリティーバザー 於：久留米百年公園 ふるさとくめ農業まつり(未使用の商品寄贈を宜しくお願いします。)

久留米税務署関係幹部のご紹介

平成25年7月10日現在



佐藤祐一 署長

昭和31年4月14日（57歳）

福岡県出身

昭和50年4月 福岡国税局人局

平成13年7月 福岡国税局 課税第二部 法人課税課 課長補佐 平成19年7月 福岡国税局 調査査察部 特別国税調査官

14年7月 福岡国税局 総務部 国税広報広聴室 室長補佐 21年7月 福岡国税局 総務部 企画課長

16年7月 福岡国税局 課税第一部 課税総括課 課長補佐 23年7月 福岡国税局 課税第二部 法人課税課長

17年7月 王子税務署 副署長 25年7月 久留米税務署 署長（現職）

官 職 名	氏 名	前 官 職
署 長	佐 藤 祐 一	福岡国税局 課税第二部 法人課税課長
筆 頭 副 署 長	加 来 恭 介	留 任
副 署 長	幸 安 夫	留 任
総 務 課 長	安 永 浩 二	福岡国税局 総務部 厚生課 課長補佐
税 務 広 報 広 聴 官	古 賀 彰	留 任
筆頭特別国税調査官（法人）	藤 田 裕 紀	博多税務署 特別国税調査官（法人）
特別国税調査官（法人）	西 村 誠	佐賀税務署 法人3部門 統括官
法人課税第1部門統括官	井料田 和 正	長崎税務署 酒類指導官
法人課税第2部門統括官	岡 康 二	留 任
法人課税第3部門統括官	中 村 俊 夫	福岡税務署 徴収第1部門 上席徴収官
法人課税部門連絡調整官	古 賀 猛	福岡税務署 特別国税調査官（法人） 連絡調整官
法人課税第1部門担当上席	吉 田 陽 一	福岡税務署 審理専門官（法人） 上席調査官

申告・納税は e-Tax をご利用ください

イータックスを利用すると...

● オフィスや税理士事務所からインターネットを利用して申告、申請・届出等ができます。

- 法人税、消費税等の申告ができます。
- 法人設立届出、青色申告の承認申請、給与支払事務所等の開設等届出、源泉所得税の納期の特例の承認に関する申請、消費税課税事業者届出等の申請・届出ができます。
- 納税証明書（電子発行、書面発行）の交付請求や法定調書の提出等ができます。

● インターネットバンキングやATM等を利用して納税ができます。

- 金融機関の窓口には並ばずに、すべての税目の納税ができます。
特に毎月の源泉所得税の納付など、利用回数の多い手続には大変便利です。

● さらに便利で使いやすく！

- 税理士が税務書類を作成し、納税者に代わって送信する場合には、納税者本人の電子署名を省略することができます。
- 給与などの所得税徴収高計算書及び納付情報登録依頼を送信する場合には、電子署名等は必要ありません（これらの手続のみを利用する場合には、電子証明書の登録も不要です）。
- e-Taxで納税証明書の交付請求を行うと、電子納税証明書（電子データ）を取得する方法に加えて、書面の納税証明書を取得することができます（手数料が安価です）。
- e-Taxを利用して申告・申請等を行った事実について、電子申請等証明書により証明が受けられます（平成20年1月4日以降に提出した申告・申請等について、3年間請求することができます）。

詳しくはe-Taxホームページをご覧ください。

- e-Taxホームページでは、利用開始の手続、ご利用時間、パソコンの環境、e-Taxソフトの操作方法、よくある質問（Q&A）など、e-Taxに関する最新の情報についてお知らせしていますので、ご利用前には是非ご覧ください。

税務署に出かけなくても、イータックス。

<http://www.e-tax.nta.go.jp> 又は




我輩は永田家の猫の「にく」である

PART8

吾輩も永田家にお世話になって10年近くになった。そのせいか、すばやい動きが出来なくなつちやつた。

朝5時頃、じーじは散歩にでかけるんじやが、その時、吾輩もいっしょに外に出ようと玄関たたきに待っているんじやが、この前はじーじにしこたま蹴られてももうた。じーじは吾輩に気付かなかつたんだろが1メートルくらい吹っ飛ばされたんだぞ。そりゃー痛かつたぞ。脇腹をしこたま蹴つたくらいで『ギヤー』と叫んでしもうた。じーじはびっくりして、『にく、ごめーん。見えんかつた。』と言ってお腹をよよししてくれした。

それで、吾輩は機嫌を直してじーじといっしょに外に出て、朝の散歩に出かけたんじや。じーじは約一時間くらいで帰ってくるんで、吾輩はあまり遠出をしないで、玄関前でじーじの帰りを待つておつた。じーじが帰つて来たんでその足にすりすりしてやつたら、『にく、さつきはごめんな』と言って喜んでくれた。そして、お家の中に入れてくれて、ごはんをいっぱいおわんについでくれた。じーじ、ありがと。

永田家の3人目の孫奈菜香ちゃんは元気いっぱいである。吾輩がソファの背もたれの上から見て

るとじーじに「ブロック」のケースを棚の上から取つてほしいと言葉は出ないけど身振り手振りでお願している。ケースの蓋を外してもらつと、ブロックを色々手に取り、何かを組み立てようとしているみたいなんだな。すると、お姉ちゃんたちもいっしょになつてブロックで遊び始める。しばらくすると、ブロックの取り合いが始まる。



三人ともまけていないんじやな。でも、二女の遥奈ちゃんが勝つてしまう。すると、奈菜香ちゃんは木琴で遊び始める。奈菜香ちゃんはまだためちやくちやにたたくだけだ。吾輩は聞いちゃおれんので、外に避難したいと網戸の網をがしがしひつかくと、優奈ちゃんがこわこわと網戸を開けてくれた。じやー、ちよつと外で昼寝でもしてくるかな。おやすみなさーい！

いつだったかな。吾輩がばーばの後ろにくつついて二階へ上がり、じーじの隣の空き部屋に入つていたらばーばは吾輩を

おい

け

て

ほり

にし

て部

屋の

ドアを

閉め、一

階へ降りてしも

うた。吾

輩は『に

やー、に

やー』と

大声で鳴いたけれど分かつてもらえんかつたんじや。それで、そこいらにおしっこしてやるうかと思つたんじやがや

り、

つば

い

か

んと思

つてずーつ

と『にやー、にやー』

鳴いていたけれど、疲れて寝てしもうたんじやな。

夜中にじーじがどこかで『にく



いらにおしっこしてやるうかと思つたんじやがや



が鳴いとるとベランダやトイレを捜してもいけないので、それで、隣の部屋を開けたら吾輩がいたんで、『にく、なんばしよつと、しつこやらしとらんやるな』と言って、部屋から出してもうたが、もちつとはよ分かつてくれんじやろかな。一人で寂しかつたばい。

保育園のお遊戯会は孫三人が出演するというので、じーじとばーばは張りきつて見に行つた。優奈ちゃんは年長さんになつたので物語の一部を一人でお話ししたんだつて。間違えないでちゃんとお話し出来たそう。

今度、吾輩にも聞かせてね、優奈ちゃん。遥奈ちゃんは踊りがかつこよく出来たそうだ。どんな衣装を着て踊つたのかな？一番かわいかったのはやつぱり奈菜香ちゃんだったそう。舞台の中央にかわいい衣装を着て保育園の先生に『ななちゃん』と呼ばれたら、『はい』と右手を挙げたそう。そして、音楽に合わせ前後・左右に揺れて踊つた？そう。吾輩も見つたかな！来年こそは絶対見に行くぞー

会員紹介

儀右エ門館



当社は明治後期に創業以来、伝統という言葉に縛られることなく、いかに伝統を伝えていくか、日々努力を積み重ねながら、久留米絣という素材を活かし、様々なもの作りに取り組んでいます。

昭和56年に新社屋「儀右エ門館」が完成し、和のデザインを基調としたエレガンスカジュアルのファンションブランド。「儀右エ門」を設立しました。

絣の上質感を活かしながら、確かな縫製技術で仕上げられた各アイテムは、旅行の時のファッションとして、また贅沢な日常着として、

多くの方にご愛顧いただいております。

最近では、リラックス&ナチュラルテイストのブランド「KURUMI」「イエローレーベル」などブランド数が増え、いろいろな世代のお客様に絣をご紹介します。

現在では全国に19の直営店があります。旗艦店となる「儀右エ門館 PART II」は、昭和58年に岩田屋久留米店にオープン以来、地元密着の店舗として日々、沢山のお客様が来られ賑わっております。これからも久留米絣を広く世界に紹介する為、伝統の技と現代の知恵とセンスを結集させていきます。一本の糸から無限の可能性を紡いでいく、それが私たちの使命です。



株式会社 オカモト商店

代表取締役 野口和彦

福岡県久留米市日吉町12-12

TEL 0942-32-6579 FAX 0942-32-6599

会員紹介

長尾製麺株式会社

吉井は、久留米と日田を結ぶ豊後街道の中ほどにあり、江戸時代は宿場町として栄え、今でも白壁の町並みに当時の面影をしのばせます。国道210号線を車で走るとタイムスリップしたような気になるのが吉井です。

「よい(吉)水がでるところ(井)」を意味する地名のとおり、いく筋もの川が東から西へ流れています。年間を通じて水温16度の自家の井戸水で江戸時代の後期より麺づくりを行っています。

長尾の麺づくりは、この豊かな水にささえられ、江戸の後期から明治の後期までの100年の手づくり、明治後期から昭和までの100年の機械づくりをくぐり抜け、近年は原点回帰で江戸期の手づくりの素麺づくりをおこなっています。おいしい素麺をつくる種は、つくる人の心にあります。その心を伝えることができるのは手のみです。だから手づくりなのです。日本一おいしい素麺をつくらうとすれば、その心をその手がいるのです。

「吉井素麺」と他の手延素麺との製造上の違いは、延ばすときに油を使わないこと、普通二日間で作るところ三日間をかけて作るところです。

吉井素麺を食べられて、少し前の時代の筑後の国と少し時代おくれの日本人の心をよびさましていただけたら幸いです。



専務 長尾洋介
福岡県うきは市吉井町927
TEL 0943-75-3155
FAX 0943-75-3157

大同生命 久留米支社です。

昭和46年、経営者の万一のリスクから法人会会員企業の皆様をお守りする為、「経営者大型総合保障制度」を創設以来、その普及推進に取り組んでまいりました。

本制度は、常にみなさまの信頼とご期待にお応えすべく、社会情勢の変化に対応した制度の充実をはかっており、約16万3千社(2013年5月末)の経営者の方々に採用いただいております。

経営者の皆様に適した保険、お問い合わせはお気軽に 制度推進員がサポートします。



大同スタッフ



久留米支社

経営者が、
重大疾病に
かかった時の
そなえを確保。

Jタイプは、重大疾病による生存リスクから企業を守ります！

ポイント1

重大疾病(がん・急性心筋梗塞・脳卒中)による約款所定の状態の場合、**重大疾病保険金を支払います。**

◎「がんの給付責任開始の日」は「がん以外の給付責任開始の日」から90日経過した日の翌日となります。

ポイント2

万一の際には、**死亡された日の解約払戻金と同額を死亡給付金として支払います。**

◎死亡給付金・解約払戻金は保険期間の経過に応じて一定期間は増加しますが、保険期間の満了が近づくにつれて減少し、満了時には0になります。また、死亡給付金・解約払戻金は、払込総保険料を下回ります。

ポイント3

約款所定の**高度障害状態**または**不慮の事故による身体障害状態**になられた場合、以後の**保険料払込は不要**となります。



※この保険には、満期保険金・配当金はありません。
※重大疾病保険金または死亡給付金のいずれかをお支払いした場合、契約は消滅し、重複してお支払いしません。
◎この資料において「重大疾病」とは、無配当重大疾病保障保険の重大疾病保険金の支払対象となる所定の「悪性新生物・急性心筋梗塞・脳卒中」を表すものであり、一般的に重篤とされる全ての疾病を含むものではありません。
◎この資料の記載内容は、平成24年6月現在の商品内容に基づいており、将来変更となる場合があります。
◎ご検討・ご契約にあたっては、「設計書(契約概要)」「注意喚起情報」「ご契約のしおり」「約款」を必ずごらんください。

引受保険会社



大同生命保険株式会社

久留米支社/久留米市東町38-1 TEL 0942-32-4306

F-24-1022(税)(平成24年8月14日)

お知らせ

決算期別説明会7月・8月

日時:平成25年8月7日(水) 13:30~
会場:久留米商工会館202号

研修内容: 1.法人税・消費税申告の留意事項について
2.税制改正(法人税)について 3.その他
講師:久留米税務署法人課税第1部門上席調査官(指導担当)

接遇・応対セミナー(苦情対応編)

苦情への対応は
サービスの真価が問われます。



日時:平成25年11月7日(木) 13:00~17:00
会場:久留米商工会館5F 大ホール
講師:教育コンサルタント・接遇トレーナー 雨宮 恵美 先生
講座内容 真のCS(顧客満足)を実現する接客マナー講座

- CSがキーワードの時代
- 苦情への対応はサービスの真価が問われるとき
- ロールプレイング



久留米法人会の 社会貢献活動に ご参加を!

筑後川花火大会翌日の 河川敷一帯清掃活動

- 日時:平成25年8月6日(火)朝5時30分~6時30分
〔花火大会延期の場合、花火大会開催の翌朝〕
- 集合場所:水天宮社務所東側駐車場
- 清掃活動ができるような服装(軍手、ゴミ袋は準備します。)
※今年で9回目を迎えます。
“会員の皆様の多数のご参加をお待ち致しております”
※ご参加の方は、事務局までご連絡下さい。
(TEL:0942-39-2326・FAX:0942-33-5099)



法人会の
情報誌を
有効活用して
下さい。

掲載記事
募集してます!!



- 各種サークル案内
- 各種発表会案内
- 各種展示会案内 など

ご入会ありがとうございます。

新会員のご紹介

平成25年2月21日～7月10日現在（敬称略）

会社名	業種	住所	電話番号
アイゼン通運(株)	運送業	久留米市北野町中1057-1	0942-23-1133
(株)アスコー	不動産業	久留米市津福本町1649-4-101	0942-33-6767
(有)いらか工房	瓦葺業	筑後市尾島408	0942-52-6128
エヌジーシー(株)	塗装工事業	久留米市御井旗崎4-2-26	0942-40-7780
九州サイエンス(株)	水処理総合コンサルタント	朝倉市牛鶴335-1	0946-22-4899
(有)佐藤商店	飲食業	小郡市三沢2618-4	0942-75-3370
澤田幸雄税理士事務所	税理士	久留米市田主丸町上原329-6	0943-72-4674
庄山内装工業(株)	内装仕上工事業	うきは市吉井町福永94-6	0943-76-4445
大鳳	飲食業	久留米市六ツ門町7-51	0942-32-7841
みい農業(協組)小郡南部支所	協同組合	小郡市福吉449-1	0942-72-2411
みい農業(協組)北野東部支所	協同組合	久留米市北野町乙丸89-3	0942-78-3047

ご参加下さい



御船山楽園

平成25年

11月15日(金)

佐賀県産和牛 50g 付会席

人気の佐賀県産和牛と地元食材を
愉しんで頂ける会席料理。

■ 佐賀県産和牛ステーキ(焼物)

■ あさり鍋(鍋物)

■ 近海物のお造り(三種盛り)

御船山楽園の紅葉狩りと嬉野温泉「敷島」の旅を計画中
詳細は9月下旬ごろご案内致します。



*写真はイメージです。

法人会会員企業にお勤めの皆様には、
お一人からでも集団取扱の割安な保険料でご加入いただけます。

がん保険なら



— 法人会 —

生きるための
がん保険 Days

■引受保険会社(お問い合わせ先)

Afiac アフラック
(アメリカンファミリー生命保険会社)

医療保険なら



— 法人会 —

もっと頼れる医療保険
新EVER
エヴァー

福岡総合支社

〒812-0018 福岡市博多区住吉1-2-25
キャナルシティ・ビジネスセンタービル10F

法人会フリーダイヤル ☎ 0120-876-505

ご存知でしょうか? 「久留米法人会」を!
法人会は現在90万社の会員企業、41都道府県に442の会を持つ全国組織の経営者の団体です。
会員をご紹介下さい!!

活動内容

- 機関紙や各種参考資料の配付
- 国税、地方税の関係法規と経営や経理に関する説明会、講演会、研修会、懇談会等の開催
- 関係官庁および友好団体との連絡および協調

年会費

■会費	資本金300万円以下	年4,000円
	資本金300万円超1,000万円未満	年6,000円
	資本金1,000万円	年9,000円
	資本金1,000万円超5億円未満	年12,000円
	資本金5億円以上10億円未満	年30,000円
	資本金10億円以上	年50,000円
	公益法人及びグループ法人	年2,000円
	賛助会員	年3,000円
	※10月以降に入会される場合は、会費は半額となります。	

加入のメリット



1. 会員企業の繁栄にプラスになります。
2. 各種の福利厚生制度が利用できます。
3. 税務署に対する苦手意識が解消されます。
4. 貴社に対する税務署の認識が変わります。

各種保険割引

経営者大型総合
保障制度・がん保険

DJIDO 大同生命保険株式会社

AIU AIU 保険会社

Afiac アフラック
(アメリカンファミリー生命保険会社)



公益社団法人 **久留米法人会**

〒830-0022 久留米市城南町 15-5 商工会館 3F
TEL (0942) 39-2326 FAX (0942) 33-5099
ホームページ <http://www.kurume-houjin.com>
メールアドレス info@kurume-houjin.com



色々あるから総合保障。

経営者を取り囲むリスクは1つではありません。

まさに色々です。

だからこそ安心も色々必要です。

重責を担う経営者を守る、

幅広い保障を

ぜひお役立てください。

※保障内容の詳細については「設計書(契約概要)」「ご契約のしおり」「約款」を必ずご覧ください。なお、左記の保障の組み合わせには、所定の制限があります。

法人会の経営者大型総合保障制度

広げよう
企業保障の
大きな傘を

法人会会員のみなさまに

経営者 大型総合保障制度

企業保障プラン 総合型V

(大同生命の定期保険+AIUのベーシック傷害保険)

 大同生命

久留米支社/久留米市東町38-1
TEL 0942-32-4306

 AIU保険会社

久留米支店/福岡県久留米市東町38-1(大同生命久留米ビル7F)
TEL 0942-39-7551

- ◎この資料は平成25年3月現在の商品内容に基づいて記載しており、将来変更となることがあります。
- ◎この制度は、法人会の会員のみご加入いただける制度です。ご加入後に法人会を退会された場合は、保険料の引き上げや損害保険部分の解約等のお取扱いとなることがあります。
- ◎この広告には、保険商品の内容のすべてが記載されているものではありません。ご検討・ご契約にあたっては、「設計書(契約概要)」「注意喚起情報」「ご契約のしおり」「約款」を必ずご覧ください。また、ご不明の点などございましたら、引受保険会社または取扱者にお問い合わせください。

[F-24-1039(平成25年2月25日)]

 R100

古紙配合率100%再生紙を使用しています。