

謹賀新年





新年のご挨拶

公益社団法人 浦和法人会

会長 池田 一義

あけましておめでとうございます。
新しい年を迎え会員の皆さまには、新春の門出を健やかに
迎えにされたことと謹んでお慶び申し上げます。また、法人
会の諸事業に対しまして、日頃より一方ならぬご支援、ご協
力を賜り厚くお礼を申し上げます。

昨年も新型コロナウイルス感染症は、変異株の出現などに
り感染の拡大が繰り返されてきましたが、ワクチン接種の広
りや感染対策の積み重ね、行動制限などを通して、大きな波を
幾度となく乗り越えてきました。今年もこれまで積み上げてき
た知見をもとに、ウィズコロナ時代を前向きに進んでいくこと
が大切だと感じております。

さて、世界を取り巻く環境は感染症のみならず、様々な課題
に直面しています。地球温暖化に伴い世界各地で発生する自然
災害、ロシアによるウクライナ侵攻の長期化、米中の対立の激
化など、混沌とした状況が続いており、先行き不透明感が強まっ
ています。

このような状況の中、世界各国はエネルギーや原材料価格な
どの急激な上昇、サプライチェーンの分断といった危機に直面
しました。

日本においても例外ではなく、特に中小企業では上昇するコ
スト分を価格へ十分に転嫁できない企業が大変多く、厳しい経
営状況に置かれています。更に少子高齢化の急速な進展による
内需の縮小、円安の進行や人件費の上昇などが追い打ちをかけ
ています。

この変化の激しい時代に向かっていくため、企業は自己変革
への意識を高めておくことが必要です。これまで政府は様々な
緊急支援策を打ち出し、ある意味「緊急避難的」な対応を行っ
てきました。しかしながら改めて今後の自社の事業を見直した

時に、事業継続への不安を覚える経営者や、膨らんだ債務の返
済に対し、返済原資の確保が厳しい事業者は増えています。こ
の状況を打破し一層の飛躍を遂げるためにも、生産性を向上さ
せるためのデジタル技術の導入、海外へ販路を求めるグローバ
ル化への取り組み、そしてグリーン成長戦略やサステナビリ
ティといった新たなビジネスの潮流をしっかりと捉え、経営者
自らが変革をしていく意思を持つことが重要であると思いま
す。

また、本年10月から導入されます消費税インボイス制度や電
子帳簿保存法改正による電子データの保存への対応について
は、各事業者がデジタル化への準備を進める必要もあり、重要
な取り組みとなります。

浦和法人会ではこのような税に関するサポートを中心に、会
員企業が持続的に成長を遂げ、明るい将来像を描けるようお手
伝いをして参りたいと思います。絶えず新しいことに挑戦し、
イノベーションを続けていく意欲を大切にし、会員の皆さまに
しっかりと寄り添いながら、法人会活動を盛り上げて参りたい
と考えております。

2023年の干支である兎は「飛躍」「向上」「成長」を象徴
しています。まさに飛躍の年とするためにも、会員の皆さまと
ともに力を合わせ、法人会の基本理念である「税のオピニオン
リーダー」として活動して参ります。会員の皆さまにとって魅
力と活力のある、そして地域に存在感のある団体であり続けたい
と思います。

本年も、法人会活動に引き続きご支援とご協力をお願いいたし
ますとともに、会員の皆様のご健勝とご多幸、事業のご繁栄を
祈念いたしまして、年頭の挨拶といたします。



副会長

鈴木 久雄



副会長

志村 宜洋



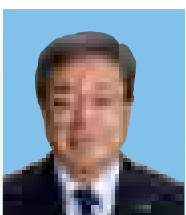
副会長

秋本 清一



副会長

篠原 唯史



副会長

小谷野 堅太郎

(順不同)



年頭のご挨拶

浦和税務署

署長 山崎 正弘

令和五年の年頭に当たり、謹んで新年のご挨拶を申し上げます。

公益社団法人浦和法人会の皆様方におかれましては、健やかに新春をお迎えのこととお慶び申し上げます。

旧年中は、池田会長をはじめ役員の方々や会員の皆様方には、税務行政の円滑な運営に対し深いご理解と多大なご支援を賜り、心から感謝申し上げます。

浦和法人会におかれましては「地域の発展と活力ある法人会をめざす」ことを活動理念とし、未だコロナ禍の収まらない中でしたが、青年部会による租税教室への講師の派遣や女性部会による「税に関する絵はがきコンクール」の実施など、租税教育事業に力を入れていただき、正しい税知識の普及並びに納税道義の高揚に多大な貢献をいただきました。

今後とも、地域社会に密着した魅力ある会運営により活力のある組織が築かれることをご期待申し上げますとともに、皆様方と連携・協力を図りながら法人会活動に協力してまいりますので、引き続きのご支援・ご協力を賜りますようお願い申し上げます。

さて、経済・社会活動の在り方が大きく変化していく中、税務行政におきましてもe-Taxやキャッシュレス納付などのデジタル化を更に進展させ、納税者の皆様が税務署に足を運ぶことなく税務相談・申告・納税ができるよ

うにデジタル化に取り組んでおりますので会員の皆様方も是非各種の制度を積極的にご利用くださるようお願いいたします。

間もなく令和四年分の所得税等確定申告の時期を迎えます。本年も感染防止策について万全の態勢で、確定申告会場等の運営を行ってまいります。皆様方にはスマホ申告・e-Taxを利用した申告にご協力をいただきますようお願いいたします。

また、本年10月には消費税のインボイス制度が開始されますが、制度開始当初から適格請求書発行事業者となるためには、令和5年3月までに登録申請を行っていただく必要がございますので、申請を予定されている皆様には早急に手続を行っていただくとともに、登録申請手続及び登録通知の受領には、e-Taxをご利用していただきますようお願いいたします。

私どもといたしましても、事業者の皆様がインボイス制度を含む消費税の仕組みを十分に理解して頂き、適正な申告・納付ができるよう、制度の円滑な実施に向けた周知・広報に引き続き取り組んでまいりますので、より一層のご支援・ご協力をお願いいたします。

結びに当たり、令和五年が皆様方にとりまして幸多き年となるよう祈念申し上げます。新年の挨拶とさせていただきます。



伝えるチカラ

文 阿久戸嘉彦

伝えることの大切さを歌にのせて

エコうたユニット にゃんたぶう



【にゃんたぶう】「美しい未来を子どもたちに」をコンセプトに、2008年に活動を開始したエコうたユニット。さいたまっぴ俱樂部(旧・勝手に埼玉応援隊)のほか、蓮田市広報大使、蓮田けんこう大使、長野県松川町広報大使、広島県三原市ふるさと大使などを務める。2022年に「にゃんプリン」が新加入して、にゃんたぶうのマスコットキャラクターとして活動している。

彼に初めて出会ったのはいつだったか。山高帽をかぶり、白いドレスシャツに極細のネクタイ、黒の上着にファーマフラーを巻き、大正モダンを思わせる黒袴のような衣装がいかにも妖しい。日本初の「フード歌謡歌手」を名乗り、『肉汁物語』をムードたつぷりに歌い上げる。

♪肉／にく／ニク／NIKU／肉が食べたい
♪肉／にく／ニク／NIKU／肉を食べよう：

彼が歌う「フード歌謡」は、ムード歌謡をもじった、いかにもというアレンジで笑えた。というよりも、その完成度の高さに感心した。肉のことを熱く歌う姿に、そこまで思い入れてどうするんだらうと、思わずツッコミたくもなかった。

だが、うまいー肉ではない、歌が。広い音域と並々ならぬ声量、抜群の歌唱力と魅惑的な歌声が、聴く者を魅了する。自作の楽曲も極上、ただ者とは思えなかった。

歌手・和田琢磨。フジテレビのオーディション番組「ゴールド・ラッシュ」の第10代チャンピオンに輝き、『SWEET BEAT SWING』のヴォーカルとしてメジャーデビュー。デビュー曲『Go! Paradise』は、JR西日本のテレビCMのイメージソングにもなった。詞・曲は和田の手によるもの。これまでに、数々のCMソングや歌手・西田ひかるなどへの楽曲提供も手掛けてきた。

和田に声を掛けるきっかけになった曲がある。『save the EARTH』地

球が叫んでいる。』

♪何も語らずに／冒されていくあなたを／このまま黙って／見過ごせばしない

和田は、温暖化が進む地球への思いをことう歌った。あの『肉汁』の後、あの妖しいでたちのままで、だ。ただ、抜群の歌唱力がその不調和を凌駕していた。『肉汁』の向こう側にどんな思いがあるのか。和田を知りたいと思った。

「きつとエコが当たり前の社会になる。だからこそ、その大切さをいつまでも忘れないように、子どもたちに伝えたい」。エコが「ぶつ」になることを歓迎する一方で、大切な思いや本質といったものを伝え続けるアーティストとしての責任。エコを歌う和田の原点は、ここにある。

エコうたユニット「にゃんたぶう」が胎動を始めた。

楽曲が つないだ ユニット誕生秘話

和田の楽曲『save the EARTH』地球が叫んでいる』は、俳優・森田桂介との縁も結んだ。

省エネルギーセンターが主催する大規模な環境イベントのオフィシャルソングに採用され、プロモーションビデオの出演者として森田に白羽の矢を立てた。ここから、和田(たくまん)と声優・並木のり子(のんたん)に森田(もりちい)が加わり、子



心待ちにしていた観客が大勢訪れた

ども向けエコうたユニット「にゃんたぶう」は活動を本格化していく。

森田は広島県三原市出身。大阪で俳優として活動後、先輩に誘われて上京した。ルックスの良さ、俳優の経験と感覚、高校球児だった運動神経が持ち味。「自分にはない力を持っている」。和田と並木は技術が高く、個性も強い。二人を調和させる存在になる、と和田は期待をかけた。

一方の森田は、和田がユニットにかける高い熱を「和田イズム」と表現する。和田の多彩な才能に魅せられ、憧れもした。一時期、和田の画像をスマホの待ち受けにするほど心酔していたらしい。

「あくどよしひこ」月刊GREEN REPORT発行人
有限会社地域環境ネット代表取締役、ライター！編集者。『こ
の男、行動力。清水勇人』(埼玉新聞社)など。



3年ぶりに開かれた県庁オープンデー。オープニングを飾ったのは新生「にゃんたぶう」だった



和田と森田が歌う
『We are FIRE FIGHTERS ~炎の勇者たち~』

コロナ禍で気づいた 原点回帰への思い

音程を忘れたカナリア。声はいいが、歌には苦手意識があった。「自分には特別なものがない」。個性的な二人の間で、自分の立ち位置を探して苦しんだ。パルーンアートを学び、トライアスロンには3年間挑んで、招待選手として出場するまでになった。「にゃんたぶう」の活動は自分を探す旅だった。森田はこれまでを振り返る。

コロナ禍が長引く中で、のんたん（並木）が卒業。久しぶりに会うにゃんたぶうは生まれ変わっていた。

県民の日。3年ぶりに県庁オープンデーが開かれ、オープニングステージににゃんたぶうが飾った。新メンバーの「にゃんぷりん」は、歌って踊るマスコットキャラクター。ただ、その日の体調で踊りのキレや身長がちよっと変わる、何しろ生まれたて

エコが「ぶつう」になった今こそ

だから。「まだ固まっていない」のがかわいい。転機に、解散を覚悟した和田。一方、森田は続けたいと主張した。「二人がいて僕がいる。にゃんたぶうは自分を育ててくれる場所だから、終わらせたくない」。

和田は思った——終わりは、何かが始まる時でもある。「今は、僕と森田のにゃんたぶうになった。きつと一生もので、終わることはない」。新たなにゃんたぶうは、この時に生まれた。では、これからどこへ向かうのか。和田がこう口にした。

「にゃんたぶうのセンターは、きつと僕でも森田でもない」

好きなのはエンターテイメント、得意なのは俳優。森田は演劇『We are FIRE FIGHTERS』故郷に思いを馳せて「」に新たに向き合い始めた。

好きなのは歌、期待されるのは周りを盛り上げる力。和田は番組の司会やレポーターの仕事に関心を向ける。イメージソングやCMソングは、アイデアが溢れるように天から降りてくる、と「言う」。

そして、にゃんたぶうは原点を見直そうとしている。「エコが当たり前になったからこそ、その大切さをいつまでも忘れないように、子どもたちに伝えたい」。

♪SDGs / SDGs / みんなで覚えちゃおう！
♪SDGs / SDGs / みんなで行進だ！

新曲『ボクらの未来のSDGs』は、17のゴールを分かりやすく歌う。学校や団体、企業などに自由に使ってほしいと、フリーダウンロードができるようにした。

にゃんたぶうのセンターに立つのは、きつと私たちなのだ。



14

波兔文様を探訪する

秦野昌明

干支は、十干と十二支を組合せた六十年を周期とする数詞で、古代の暦をはじめとして時間、方位、順序等に用いられた。十干は甲、乙、丙、丁、戊、己、庚、辛、壬、癸の十種類からなり、十二支は子、丑、寅、卯、辰、巳、午、未、申、酉、戌、亥の十二種類からなる。「え」と呼ばれるのは「きのえ」、「きのと」、「ひのえ」、「ひのと」等と陰陽に応じて「え」と「と」の音が入ることに由来する。本来は生命の流れ、季節の変化を表すものである。

二〇二三年は癸卯の年。十干である「癸」は、地ならしを行ない生命が新たに成長しようとしている状態を表す。十二支の「卯」は、植物の茎や葉が大きくなる状態をいう。なお、十二支に動物を充てるようになるのは後漢（西暦二十五〜二百二十年）の頃といわれる。一方の「兎」は、古来より月の精とされ、不老不死や豊穰といった慶事の瑞兆とされてきた。なかでも桃山時代末期から江戸時代前期にかけて広まった波駆ける兎の文様（註一）は、美術史・染職・工芸等の世界では「波兔文様」と呼ばれる（註二）。

波兔文様の由来は、室町時代に成立したとされる謡曲（能）『竹生島』（註三）の詞章に基づくとされる。謡曲のあらすじは「醍醐天皇の臣下が竹生島に参詣し、琵琶湖畔で漁夫の老人と若い女の乗った舟に便舟を乞う。やがて島に着くと女も島にあがるので『女人禁制では』

と問うと、島の御神体が女性であることや島の由来等を物語って姿を消した。すると社殿がゆるぎ弁財天が現れ、続いて湖上には龍神も現れて臣下に金銀珠玉を授け、国土鎮護を約束して消え去る」というものである。文様の典拠とされる場面が、湖上の舟上で眺めている風景の美しさを謡った一節で「竹生島もまじかに見えてきましたよ」「緑の木々が陰影も濃く湖の中にまで映っています」「湖水の中を泳いでいる魚が、まるで木に登っているように見えますね」「月が湖面に映えて浮かんでいるように見える時は、きつと月の兎を湖面の波の上を駆け跳ねているのでしょう」という箇所である。江戸時代に至り、長唄、琴曲、常磐津等で庶民の間でも演じられるようになり、江戸時代中期以降、波兔文様が縁起の良い・目出度い文様として広く好まれるようになって行く。

では、さいたま市内の波兔文様を訪ねてみよう。

- ① 享保十二年（一七二七年）銘。大宮区三橋二丁目、元満福寺墓所丸彫延命地藏菩薩立像の台座一面に見られる。
- ② 享保十八年（一七三三年）建立。浦和区岸町三丁目、調神社旧本殿脇障子等に見られる。
- ③ 安永三年（一七七四年）銘。緑区山崎一丁目、宝蔵寺の宝篋印塔の敷茄子四面に見られる。

④ 安永九年（一七八〇年）建立。浦和区仲町二丁目。玉蔵院地藏堂の墓股十二支彫刻「兎」に見られる。

⑤ 天保十一年（一八四〇年）銘。緑区大門字南方。緑ヶ丘墓苑南庚申塔の台座一面に見られる。

⑥ 安政六年（一八五九年）建立。浦和区岸町三丁目。調神社社殿彫刻、釣灯笼等（同時期製作のもの）に見られる。

⑦ 大正七年（一九一八年）銘。岩槻区宮町。久伊豆神社の石燈籠六角形の台座（兎と波が交互に彫られる）一基に見られる。

その他、南区白幡二丁目、醫王寺の薬師堂（建立年不詳）の墓股十二支彫刻「兎」に見られる。

また、近隣では越谷市（註四）、志木市（註五）、入間市（註六）等にも所在する。

波兎文様は、その後、和暦の基本が月であり、暮らし・生業の中で天候を占い、あるいは豊穰を司る神（月読神）の伝承等とも結び付き、人生の荒波を乗り越え後ずさりせず前に跳ねる兎の姿、多産な生き物とも重ねられ、一族の繁栄や幸運等をもたらす吉祥文様の一つとなることで、建物の図像や蔵印に取入れられて行く。更に、農耕行事と

慈雨という「水の支配」（註七）へ転訛することで、屋根瓦に見られる火伏せ（防火）への祈り、火事装束の文様にまで拡散して行く。さて、癸卯の二〇二三年。みなさまの運氣が兎の如く跳ね上がり、事業がご発展・大成功することを祈念申しあげます。

（註一）桃山時代の北野天満宮（京都府）や瑞巖寺（宮城県）の欄間、墓股文様、伝徳川家康所用の「濃茶地葵紋兎立波模様辻ヶ花染裂」、櫛箱「波兎蒔絵旅櫛箱」等が知られている。

（註二）他に、「竹生島文様」、「波乗り兎」、「波に兎図像」とも呼ばれる。

（註三）「竹生島も見えたりや、緑樹影沈むで魚木に登る気色あり、月海上に浮かむでは兎も波をかけるか。面白の島の気色や」西野春雄註 新日本古典文学大系五七『謡曲百番』一九九八年 岩波書店

（註四）宝暦十二年（一七六二年）銘。越谷市袋山、釈迦堂の宝篋印塔。

（註五）安永七年（一七七八年）銘。志木市本町、東明寺の石造宝塔。

（註六）文政元年（一八一八年）銘。入間市下藤沢、不動院の宝篋印塔。

（註七）今橋理子『兎とかたちの日本文化』二〇一三年 東京大学出版会

【筆者略歴】

昭和二十七年、浦和市北浦和に生まれる。父は浦和、母は大宮、妻は与野で育ち、我が家庭ではさいたま市誕生以前より三市合併が成されていた。こども時代は駄菓子屋通いと紙芝居を楽しみに、古老に街道の昔話を聞き、母の郷里に泊まり見沼の自然に遊ぶ毎日。昭和五十年より文化財保護、社会教育等の業務に奉職する。



調神社の日本殿脇障子の波兎文様



宝蔵寺の宝篋印塔の波兎文様



緑ヶ丘墓苑南 庚申塔の波兎文様



調神社 社殿彫刻の波兎文様

社長さん、こんにちは



人とのつながりを大切に

有限会社 博善社 (はくぜんしゃ)

代表取締役 三上 博史 (みかみ ひろし) さん

〜〜【プロフィール】〜〜

【会社】

創 業：1927年(昭和2年)
所在地：さいたま市浦和区東仲町 10-2
概 要：全日本葬祭業協同組合連合会、埼玉県葬祭業協同組合、さいたま葬祭協同組合に加盟する葬儀社。

【社長】

1973年(昭和48年)8月18日生まれ、49歳。
さいたま市浦和区出身。大学卒業後、大阪の葬儀社で2年間勤めた後、祖父の代から続く博善社に入社。2022年3月に社長就任。

▼自然に入社を

祖父が立ち上げてから90年以上になるこの会社には、何代にもわたってお付き合いのある地元のお客さまがたくさんいます。

私が子どもの頃には、社長は父が務めており、三人兄弟の長男であつた私は、必然的に自分が会社に入るものだと思っていました。

「継ぐ」ということを特段強く意識

していた訳ではなかったのですが、地元の方たちのお付き合いや、仕事を手伝う中で、「将来、自分はこの会社で働くのだな」と。言葉通りの「自然」な感じで湧いていた感情でした。

もちろん父とも母ともそういったことを話していなかったのですが、大学生のときに卒業後の進路を父から聞かれましたね。

「卒業したらどうするの？」との父の質問に「この会社に入るよ」と返すと、父も返事を聞いてびっくりするようなことはありませんでした。その後は、父がお付き合いのある問屋さんへ相談しその紹

介で、大学卒業後に修行先として大阪の葬儀社で働くことに。トンと進路が決まっていきました。

2年間の修行では、さまざまな仕事を担当させていただく中で基礎・基本が習得でき、こちらに戻った際にはあらゆるご葬儀に対応できるようになっていました。

▼相手の立場に立つこと

そこから20数年にわたって働き続け、現在ではこの会社の社長となった私ですが、大事にしていることはこの仕事に就いたばかりの頃から変わっていません。それは「お客さまの立場になって仕事をすること」です。

大事な方が死を迎えられたとき残された方たちはどのような方でも少なからず困惑します。私たちはそういった方々の支えになることができる存在であるからこそ「自分がそうになったらどのようなことを考えながら仕事をするか」が唯一ともに働く社員たちにも伝

えていることです。

新型コロナウイルス感染拡大で、ご葬儀の形は家族や親族、友人など故人と親しかった少人数の方たちだけで執り行う「家族葬」が主流となりました。

家族葬は、多くのご会葬者がいないからこそより一層に、細かく仕事をさせていただくことが重要になっていく式の形です。

こういった変化に対応していくためにも、お客さまの立場に立つて仕事をすることが必要不可欠だと思っております。

式の打ち合わせから実施、その後のアフターフォローまで同じ担当者が担当するなど創業以来、親切・丁寧をモットーに地域のお客さまとともに歩んでまいりましたが、ネット社会の現在であるからこそ、人と人とのつながりを大切にしたいと考えています。

▼税について一言

全国法人会総連合の青年部会で

は、このままでは子供たちの世代に過大な負担を強いることになるとの問題意識から、財政健全化のための健康経営プロジェクトを立ち上げました。企業の活力向上と医療費の適正化という2つの目標を設定し、健康経営の手法を用いた様々なプロジェクトが全国で取り組まれていきます。

日本の未来を担う子どもたちのためになる活動を通して、その輪を広げていきたいと考えています。



第20回 親族内承継のメリット・デメリット、留意点

埼玉県事業承継・引継ぎ支援センター 統括責任者 石川 峰生

今回は、事業承継に際して、親族内での承継をお考えの方に、メリット・デメリット、留意点等を説明します。

親族内のメリット・デメリット

以下の表は、親族内承継についてのメリット・デメリットを簡単にまとめたものです。

メリット	デメリット
<ul style="list-style-type: none">○関係者（家族、従業員、取引先）の理解が得られやすい○相続税対策ができる○早い段階で後継者の意思確認ができ、相応の準備期間を確保できる	<ul style="list-style-type: none">○親族が継ぐ意思がない、又は後継者にふさわしい人材とは限らない○相続人が複数いる場合、後継者の決定・経営権の集中が難しい

point① 関係者の理解と後継者教育

後継者として親族がすでに社内にいる場合は、まず、関係者の理解が得られやすいということができます。また、早期に本人の意思を確認し、意欲があれば、後継者教育など十分に時間をかけて取り組むこともできます。他方で、必ずしも、後継者にふさわしくないといったケースもあるかと思えます。ただし、候補者が多くない事業者が多いと思われるので、簡単にあきらめずに、時間をかけて後継者として教育していくために、早期の取り組みをおすすめします。

point② 株式・財産の移転

一般に、社長の個人資産のうち、会社の株式や事業用資産は、親族の後継者に、それ以外の財産を後継者でない親族に分配することが理想と言われています。親族を後継者にする場合、特に子息等であれば、無償で移転したいと考えるのが一般的です。生前に承継する場合は、代表者の交代とともに株式も相当割合移転することが理想的です。生前贈与することが望ましいですが、後継者以外の親族への配慮から生前贈与ができれば、遺言で株式（経営権）を後継者に移転するよう準備しておくことが望ましいと言われています。株式が遺産分割協議の対象にならないよう、生前贈与・遺言のいずれかで後継者に株式が移転するよう準備しておくことが必要です。

また、特に株価が高い場合は、事業承継税制の活用を検討する必要があります。顧問の税理士等へのご相談をおすすめします。

point③ 金融債務の個人保証

現社長の中には、会社の借入金の個人保証をされている方も多いと思います。会社にとって、運転資金の借入があることは、決して悪いことではなく、正常な範囲内であれば、問題の無い借入です。この借入金の個人保証を後継者の親族に引き継がせたくない、また、後継者からすれば、個人保証をしたくないというケースもあるかと思えます。承継の前から、個人保証の解除をしておく、承継を機に後継者の個人保証を不要とするよう、金融機関や、事業承継・引継ぎ支援センターに相談することをおすすめします。

親族内承継の留意事項

会社の磨き上げには、現社長と後継者が共通認識を持って、取り組む必要があります。親族内承継（特に親子）のケースでは、親子であるが故に対話が進まないといったことを良く耳にします。親族内承継の場合は、親子の関

係を前任者と後継者という大人の関係にして対話を進めて行くことが必要なケースもあるようです。そのような場合には、商工団体や金融機関など第三者に介在してもらうことも有効とされています。事業承継計画策定や会社の見える化を支援機関の支援のもと行い、共通認識や対話に活用することもおすすめします。

また、後継者として親族がすでに社内にいるのか、承継のタイミングの直前に社外から親族の後継者がくるのかによって、関係者の理解や後継者を教育の状況が変わってきます。なお、社長の急逝により就任した後継者の多くの方が、色々とご苦労されたというお話を聞いた方も多いためです。

おわりに

事業承継は時間がかかると言われていきます。他方、親族内承継の場合は、早期に着手すれば、準備期間の確保が可十分に可能になりますので、じっくり取り組みやすいとも考えられます。これから事業承継について考えたいという経営者の方は、各種支援機関や事業承継・引継ぎ支援センターにまずご相談ください。

第9回 税に関する 絵はがきコンクール

大募集!

親族は親族の生活の中でどのように税についているのかということをお尋ねしてみませんか? 知っていたら、理解と関心を深めていただくために参加いたします。

募集内容

1. テーマ 税に関する絵
2. 応募資格 小学生以上の方です。
3. 応募点数 1枚または複数枚可です。
4. 応募方法及び応募先
5. 応募締切 2023年1月20日(金)

募集要項

6. 審査
7. 表彰・発表
8. 注意事項



法人会

源泉所得税の納期限

■毎月納付の方：令和5年1月10日（火）

■納期の特例の方：令和5年1月20日（金）

※所得税徴収高計算書（納付書）は、**納付する税額がない場合（「本税」欄が「0『ゼロ』」）でも**、e-Tax又は郵便等により必ず所轄の税務署に送付（提出）が必要です。

国税の納付はキャッシュレス納付が便利!!

○源泉所得税の納付は、簡単・便利な「**キャッシュレス納付**」をご利用ください。

※源泉所得税の毎月納付など頻繁に納付手続をされている方にお勧め!!

源泉徴収票の交付、法定調書の作成・提出

○「給与所得の源泉徴収票」は**令和5年1月31日**までに本人に交付!

○「法定調書」の作成・提出は、「**e-Tax**」で(1月31日(火)提出期限)

e-Taxを利用することで、自宅や事務所などから法定調書の作成や提出の手続を行うことができます!

確定申告に関する税務署からの重要なお知らせ

確定申告はスマホ申告がおすすりめです!

通勤する会場よりも、ご自宅からマイナンバーカードを使ってe-Taxでスマホ申告が、時間・体力・交通費が節約できてベシリでおトクです。

◆確定申告会場でもスマホ申告◆

会場でも申告できるのはスマホとマイナンバーカードの組み合わせが便利なんです。

◆確定申告場を利用する方へ◆

会場（税務署）には、会場が人気で混みます。会場に行く方はマイナンバーカードを持参してください。



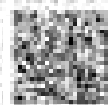
相談デスクのポスターをご利用ください!!

税務職員がそばにいるので質問が簡単です。



確定申告

【スマホ申告専用QRコード】



【マイナンバー】



～スマホ申告のメリット～

① 自動計算

→ 画面の案内に沿って入力するだけで作成。迷わず

② 自動入力

→ カメラで源泉徴収票を読み取り自動入力

→ マイナンバーから選別でデータをまとめて入力

→ その他にも申告内容から
【マイナンバーカードの読み取り機能が活用し、
定額申告も簡単です。申告内容もスマホで作成可能!!】



【事前準備】

- マイナンバーカード
- スマートフォンにマイナンバーカード読み取り機能

お電話による相談は046-800-0000へ
（自動音声案内に接し「0」を押す選択してください）

行動する法人会 ～税制改正要望陳情活動～

法人会では、公平で健全な税制の実現を目指して、会員企業のご意見や要望を反映しながら、税のあるべき姿や将来像を見据え、建設的な提言を行っています。

法人会の提言活動は、法人実効税率の更なる引き下げ、事業承継税制の拡充など、中小企業の活性化に資する税制の構築に寄与しています。

12月7日 田中 良生 議員
12月9日 清水 勇人 さいたま市長
12月9日 阪本 克己 さいたま市議会議長
12月13日 牧原 秀樹 議員
西田実仁議員、矢倉克夫議員には郵送にて陳情しました。



11/17 村井 英樹 議員



11/17 沢田 良 議員

法人会は「令和5年度税制に関する提言」を決議しました。

令和5年度税制改正スローガン

- ◆ポストコロナの経済再生と財政健全化を目指し、税財政改革の実現を!
- ◆適正な負担と給付の重点化・効率化で、持続可能な社会保障制度の確立を!
- ◆厳しい経営環境を踏まえ、中小企業の活性化に資する税制を!
- ◆中小企業にとって事業承継は重要な課題。本格的な事業承継税制の創設を!

※詳細は全法連ホームページをご覧ください。

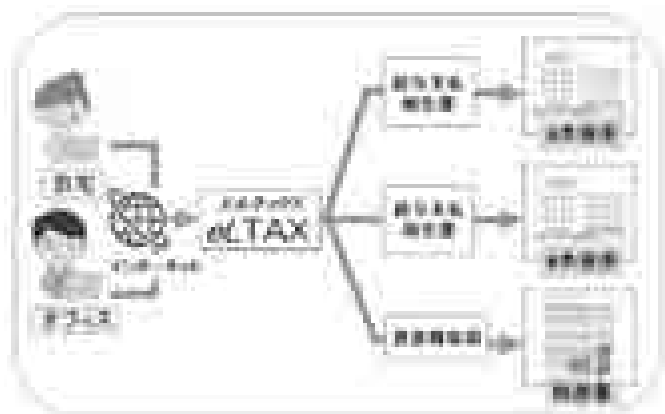
県税からのお知らせ

給与支払報告書・源泉徴収票の提出は「eLTAX(エルタックス)」で!!

「eLTAX」を利用すれば、給与支払報告書の電子申告用のデータを作成する際、税務署に提出が必要な源泉徴収票の電子申告(e-Tax)用のデータも同時に作成し、一括して「eLTAX」で一元的に送信することができます。

また、地方税共通納税システムを使えば、オフィスや自宅に居ながらにして、パソコンからすべての地方公共団体に対して電子納税ができ、複数の地方公共団体に対しても一度の操作で電子納税が可能です。

利用開始手続きなど詳しくは、eLTAXホームページ(<https://www.eltax.lta.go.jp/>)をご覧ください。

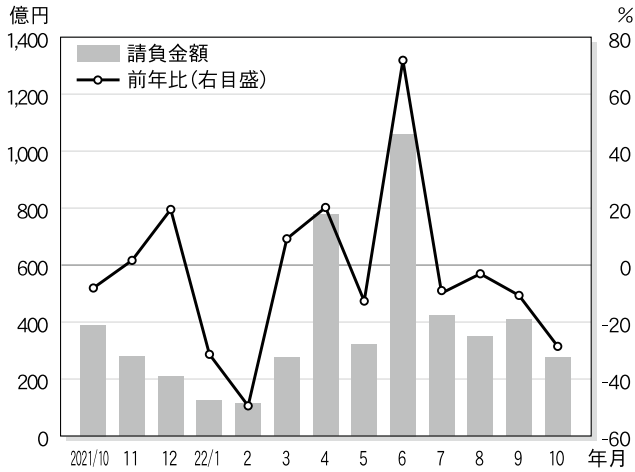


お問合せ: 県税務課(TEL:048・830・2651)



県内経済の動き

公共工事請負金額の推移



資料: 東日本建設業保証㈱

公共工事…4カ月連続で前年を下回る

10月の公共工事請負金額は277億円、前年比▲28.9%と4カ月連続で前年を下回った。

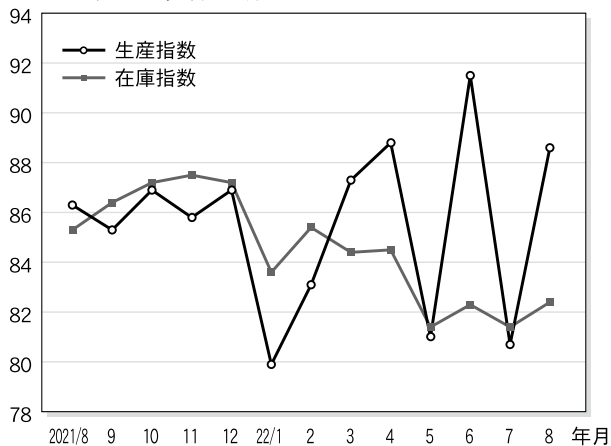
2022年4～10月までの累計は、同+9.4%と前年を上回って推移している。

発注者別では、国(同▲15.5%)と都道府県(同▲27.6%)、市町村(同▲22.8%)、独立行政法人等(同▲89.8%)がすべて減少した。

なお、10月の請負件数も702件(同▲14.5%)と前年を下回っている。

鉱工業指数の推移

2015年=100、季節調整済



資料: 埼玉県

生産…2カ月ぶりに増加

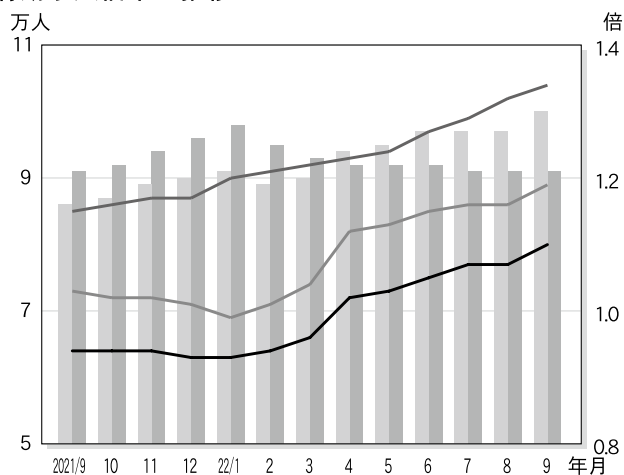
8月の鉱工業指数をみると、生産指数は88.6、前月比+9.8%と2カ月ぶりに増加した。

業種別では、化学、食料品、プラスチック製品など15業種が増加したものの、生産用機械、情報通信機械、輸送機械など8業種が減少した。

在庫指数は82.4、前月比+1.2%と2カ月ぶりに増加した。

業種別では、電子部品・デバイス、プラスチック製品、パルプ・紙・紙加工品など11業種が増加したものの、鉄鋼、化学、輸送機械など8業種が減少した。

有効求人倍率の推移



資料: 埼玉労働局 (注1)使用している値は季節調整値 (注2)就業地別有効求人倍率は、埼玉県内を就業地とする、県外での受理分を含めた求人数で算出された参考値

雇用…有効求人倍率は前月から上昇

9月の受理地別有効求人倍率は、前月から0.03ポイント上昇の1.10倍となった。

有効求職者数が90,706人(前月比▲0.7%)と、2カ月ぶりに前月を下回るなか、有効求人数は99,607人(同+2.2%)と7カ月連続で前月を上回った。

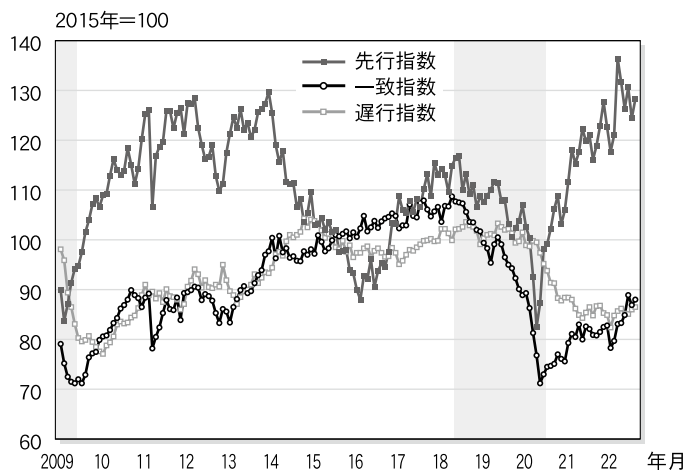
新規求人倍率は、前月から0.11ポイント上昇の2.04倍となっている。

なお、9月の就業地別有効求人倍率も、前月から0.03ポイント上昇の1.19倍であった。

概況 埼玉県の景気は、厳しい状況が徐々に緩和されるなかで、緩やか

出所:「公益財団法人埼玉りそな産業経済振興財団」埼玉りそな経済情報2022年12月号より

景気動向指数の推移



資料:埼玉県 (注)網掛け部分は埼玉県の景気後退期、2018年から2020年にかけての景気後退期は暫定的に設定されたもの

景気動向指数…改善を示している

8月のCI(コンジット・インデックス)は、先行指数:128.2(前月比+3.8ポイント)、一致指数:88.0(同+1.1ポイント)、遅行指数:86.5(同+0.5ポイント)となった。

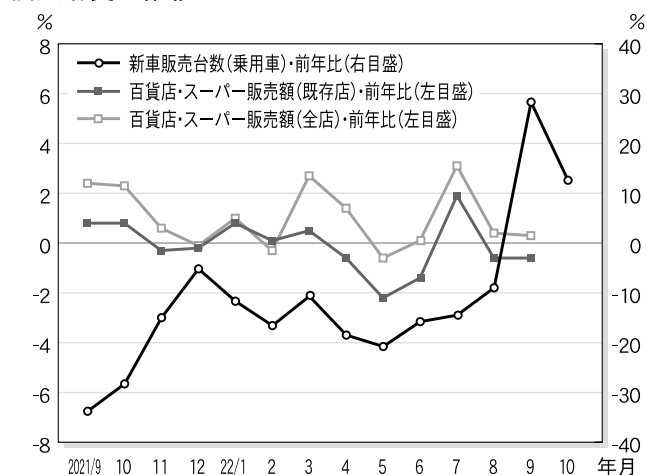
先行指数は2カ月ぶりの上昇となった。

一致指数は2カ月ぶりの上昇となった。

基調判断となる3カ月後方移動平均は、前月比+1.03ポイントと、6カ月連続の上昇となった。

埼玉県は景気の基調判断を4カ月連続で「改善を示している」としている。遅行指数は2カ月連続の上昇となった。

個人消費の推移



資料:経済産業省、日本自動車販売協会連合会

個人消費…百貨店・スーパー販売額は2カ月連続で減少

9月の百貨店・スーパー販売額は1,075億円、前年比▲0.6%(既存店)と2カ月連続で減少した。

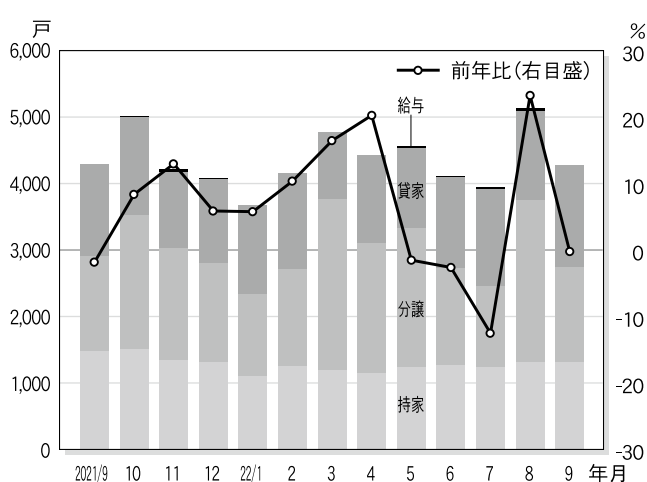
業態別では、百貨店(同+5.7%)は増加したが、スーパー(同▲1.2%)は減少した。

新設店を含む全店ベースの販売額は同+0.3%と4カ月連続で増加した。

10月の新車販売台数(乗用車)は9,755台、前年比+12.6%と2カ月連続で増加した。

車種別では普通乗用車が5,629台(同+9.2%)、小型乗用車は4,126台(同+17.5%)だった。

新設住宅着工戸数の推移



資料:国土交通省

住宅…2カ月ぶりに前年を下回る

9月の新設住宅着工戸数は4,282戸となり、前年比▲0.2%と2カ月ぶりに前年を下回った。

利用関係別では、貸家が1,532戸(同+11.7%)、分譲が1,436戸(同+0.1%)といずれも2カ月連続で増加したものの、持家が1,313戸(同▲11.2%)と7カ月連続で減少した。

分譲住宅は、戸建てが1,319戸(同+15.5%)と2カ月連続で増加したものの、マンションが109戸(同▲61.9%)と2カ月ぶりに減少した。

講座紹介

インボイス制度説明会



- ◆開催日：令和4年10月20日(木)
- ◆会場：さいたま商工会議所会館 2階ホール
- ◆講師：浦和税務署 法人課税第一部門
統括国税調査官 罇 慎太郎 氏

源泉所得税講座



- ◆開催日：令和4年11月8日(火)
- ◆会場：さいたま商工会議所会館 2階 第2ホール
- ◆講師：浦和税務署
審理専門官 萩原 晃 氏

法人税申告実務講座



- ◆開催日：第1回 令和4年10月18日(火) 第2回 令和4年11月1日(火)
- ◆会場：さいたま商工会議所会館 4階 特別会議室
- ◆講師：関東信越税理士会浦和支部 業務対策部
税理士 駿河 健太郎 氏

やさしい簿記講座 (4回連続講座)

- ◆開催日：令和4年11月14日(月)、16日(水)、24日(木)、25日(金)
- ◆会場：さいたま商工会議所会館 2階 第2ホール
- ◆講師：柳澤和輝税理士事務所
税理士 柳澤 和輝 氏

在職老齢年金のしくみ



- ◆開催日：令和4年11月15日(火)
- ◆会場：さいたま商工会議所会館 2階 第2ホール
- ◆講師：日本年金機構 浦和年金事務所
お客様相談室 主任 森田 貴之 氏

人と地域を結ぶ

有限会社

東浦和開発

〒336-0926 さいたま市緑区東浦和1-10-15
TEL: 048-874-4126 FAX: 048-874-6700

伊勢丹・コルソ・パルコ他特約

寿屋駐車場

(浦和駅西口旧中山道)

さいたま市浦和区高砂2-12-9

☎048(822)0886

寿屋駐車場

検索 

今後の予定

浦和区・浦和区北支部 公開事業

- ◆開催日：令和5年2月24日(金)
- ◆会場：カルタスホール
- ◆テーマ：第8回ミニ盆栽講座
初めての苔玉づくり
- ◆講師：盆栽家 山田 香織氏



桜区支部 公開講演会

- ◆開催日：令和5年2月9日(木)
18:00~19:30(入場無料)
- ◆会場：プラザウエスト
- ◆テーマ：42年間の警察人生と第二の人生
- ◆講師：秋山 博康氏

※お申し込み方法等、詳しくは同封のチラシもしくは浦和法人会 HP をご参照ください。

地域のイベントに参加しています!

～各支部の地域社会貢献活動～



10月8日 南区 区民まつり
会場：浦和競馬場



10月15日 桜区 区民ふれあいまつり
会場：プラザウエスト



11月6日 二七の市
会場：常盤公園

新入会員紹介

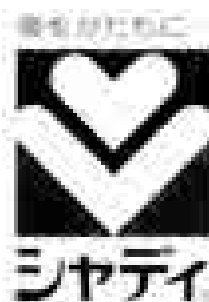
法人名	所在地	会員TEL	職種
アイル・ホールディングス(株)	浦和区	048-835-2022	不動産及びシェアードサービス事業
(株)エコロジーフォース	浦和区	0480-31-6719	上下水道維持管理業
(株)ペア・フルーツ	浦和区	048-762-3431	情報サービス業
エヌアイティ(有)	浦和区	048-887-9502	販売代行業
(株)ネクストギア	浦和区	048-823-9360	学習塾
(有)エムイーティ	浦和区	048-824-8810	飲食業
(株)マスカコーポレーション	南区	048-716-9667	葬祭事業・エステサロン事業
(有)萬店	南区	048-862-5648	飲食業
(株)HOLLYGOOD	南区	080-6882-1021	内装仕上げ工
(株)結	中央区	048-767-3773	警備業
近藤開発 近藤 匠	西区	080-1228-7945	冠婚葬祭業

生活関連サービス業を目指します。

株式会社 **しむら**

さいたま市桜区下大久保732-1-105
電話048-854-9633 Fax048-854-9247

心のこもったプレゼントを!
ギフトのお店



(有)秋本商店

tel 861-7330
fax 862-0010

さいたま市南区辻4-7-4
営業時間/AM10:00~PM6:00
定休日/水曜日

令和4年「税を考える週間」に合わせ、11月7日～16日の期間

【浦和税務署管内・13駅】にポスターを掲示しました!

- ◆京浜東北線 : 浦和駅・南浦和駅・北浦和駅・与野駅・さいたま新都心駅
- ◆武蔵野線 : 東浦和駅・武蔵浦和駅・西浦和駅
- ◆埼京線 : 中浦和駅・南与野駅・与野本町駅・北与野駅
- ◆埼玉高速鉄道 : 浦和美園駅



浦和駅の様子



「税に関する絵はがきコンクール」入賞作品のポスター

～法人会は、税に関する活動で企業や社会に貢献します!～

公益社団法人 浦和法人会

新春公開講演会



演 題：「岐路に立つ日本」

コロナ、ウクライナ、温暖化、そんな世界の中で手詰まり感が強い日本。どこに活路を求めるのか？

講 師：村尾 信尚 氏（関西学院大学教授・元ニュースキャスター）

開催日：令和5年1月27日(金) 15:00開演(入場無料)

会 場：ロイヤルパインズ浦和

※お申込み方法等、詳しくは同封のチラシもしくは浦和法人会HPをご参照ください。

249号の主な記事ご紹介

- 新年のご挨拶1
公益社団法人浦和法人会長・浦和税務署長
- 話題を聞き解く FILE173
伝えるチカラ
- 浦和、与野もやま話⑭5
波兔文様を探訪する
- 社長さんこんにちは⑦7
人とのつながりを大切に
有限会社 博善社 代表取締役 三上 博史 氏
- 第20回 親族内承継のメリット・デメリット、留意点9
埼玉県事業承継・引継ぎ支援センター 統括責任者 石川 峰生



有限会社 ワイズ

埼玉県さいたま市中央区上落合五丁目3番9号
Tel. 048-711-7748 Fax. 048-711-7764

女性部会 租税教育事業

県民の日 親子で楽しむMagic Show

女性部会(部会長 三富タミエ)は、11月14日(月)の県民の日に合わせて、租税教育事業 親子タックスツアー「親子で楽しむMagic show」を開催し、小学生とその保護者(計38名)に参加いただきました。浦和税務署広報広聴官による租税教室に続い

て、マジシャンToshiによる華麗なマジックショーを楽しみました。驚きと歓声があがり大いに盛り上がりました。

浦和法人会では、今後も税を楽しく学び、親子の触れ合いに寄与する活動を行ってまいります。



税金クイズに答える参加者のみなさん



お札がクラッカーに変わるマジックから盛大にスタート

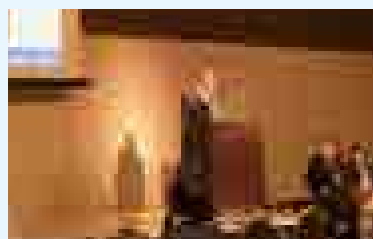


マジックを教えてもらうコーナーもありました

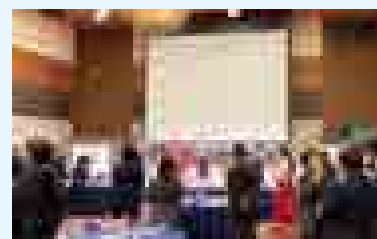
事業報告

新入会員の集い

11月9日(水)ロイヤルパインズホテル浦和において新入会員の集いを開催いたしました。第1部では法人会活動のご案内や、社労士の先生による講話、第2部では懇親会(名刺交換会)を行いました。今後も会員の皆様の交流の場を提供してまいります。ぜひご参加ください。



各支部長から支部活動を説明



新入会員の方を紹介する場面も

表紙の言葉 「春は名のみ風の寒さや」

撮影・文 関 泰邦

「春は名のみ風の寒さや」という句がありますが、梅はそんな季節に咲く、春の到来を知らせる花。桜・桃など春咲く花のうち、他に先駆けて花を咲かせます。

そして春の花の中で最も香りが高いのが梅です。

「梅は樹を撮れ」と言われるように梅の魅力の一つは、その力強い枝振りにあります。

枝振りのいい梅の樹を探して見つけたのがこれ！実はこれ盆栽の梅です。枝振りが言い訳ですよ。

太陽の光をアクセントとして使い、印象に残る写真にしてみました。

撮影地：昭和記念公園盆栽園

令和4年度 納税表彰受彰者

浦和法人会から次の方々が受章されました
おめでとうございます(順不同)

国税局長表彰

副会長 鈴木 久雄 様

浦和税務署長表彰受彰

監事 高野 久芳 様

理事 藤倉 幸親 様

浦和税務署管内納税協力団体協議会 会長感謝状

常任理事 三富タミエ 様

常任理事 星野 晃輝 様

2023年新年号 No.249 (令和5年1月1日発行)

発行所：公益社団法人 浦和法人会／編集発行人：広報委員会
〒330-0063 さいたま市浦和区高砂3-17-15(さいたま商工会議所会館7階)
TEL 048-838-7755 FAX 048-838-7757
<http://hojinkai.zenkokuhojinkai.or.jp/urawa/>



大同生命大阪本社ビル(大阪市西区江戸堀)
～加島屋が店を構えた地に建つ～

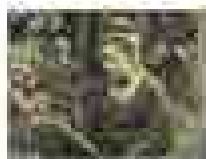
大同生命は1902(明治35)年に創業しました。

さあ、保険の新たな元へ。
T&D 保険グループ

中小企業経営者のもしものときの方になりたい。



創業者の一人である広岡浅子が生命保険事業に託した
「社会の救済」と「人々の生活の安定」という想いは、
いまでも大同生命に受け継がれています。



広岡浅子(1849-1919)
～大同生命の創業者の一人～



大同生命の礎を築いた
大坂の豪商「加島屋」



旧肥後橋本社ビル
(設計:W・M・ウォーリス)

その安心で、企業とともに未来をつくる。

おかげさまで120周年
DAIDO 大同生命保険株式会社

埼玉支社/さいたま市大宮区桜木町4-333-13(大同生命さいたま大宮ビル4F)
TEL 048-641-0307

企業防衛・福利厚生目的に 法人会のビジネスガードシリーズ



AIG 損保



AIG損害保険株式会社は、
充実の補償とサービスで、法人会の会員企業を
自動車に関する様々なリスクから
お守りします。

AIG 損害保険株式会社

URL:<https://www.aig.co.jp/sonpo>

お問合せ先

〒330-0846 埼玉県さいたま市大宮区大門町3-54 富士火災大宮ビル2F

TEL.048-641-4050 FAX.048-648-1129

午前9時～午後5時(土・日・祝日・年末年始を除く)

この広告は保険の概要をご説明したものです。

(22-073009)



謹賀新年

今年も法人会の福利厚生制度の普及を通じ
会員企業とご家族の皆様にご
安心をお届けしてまいります
新型コロナウイルス感染症の終息を願うとともに
ご健康とご多幸をお祈り申し上げます
令和五年

〈引受保険会社〉 **アフラック** 埼玉総合支社

〒330-0854 埼玉県さいたま市大宮区桜木町1-9-6 大宮センタービル14F

法人会用フリーダイヤル ☎ 0120-876-505
受付時間/9:00～17:00(土日祝日除く)